

Vastaanottaja  
ABO Wind Oy

Asiakirjatyyppi  
Pöllöselvitys

Päivämäärä  
1.12.2023

# KIHNIÖN MYYRÄNKANKAAN TUULIVOIMAHANKE PÖLLÖSELVITYS 2022



# KIHNIÖN MYRÄNKANKAAN TUULIVOIMAHANKE PÖLLÖSELVITYS 2022

Projekti Kihniön Myyränkankaan tuulipuistohanke  
Projekti nro 1510069787-004  
Vastaanottaja ABO Wind Oy  
Asiakirjatyyppi Pöllöselvitys  
Versio 1  
Päivämäärä 1.12.2023  
Laatija Antti Rissanen  
Tarkastaja Satu Laitinen  
Kuvaus Pöllöselvitys Myyränkankaalla 2022  
Kansikuva Viirupöllö pesäpöntössä suunnittelualueella

Ramboll  
Kansikatu 5B  
33100 TAMPERE

P +358 20 755 611  
F +358 20 755 6201  
<https://fi.ramboll.com>

## SISÄLTÖ

1.	Johdanto	2
2.	Menetelmä	3
3.	Tulokset	4
4.	Johtopäätökset	4
5.	Lähteet	5

## LIITTEET

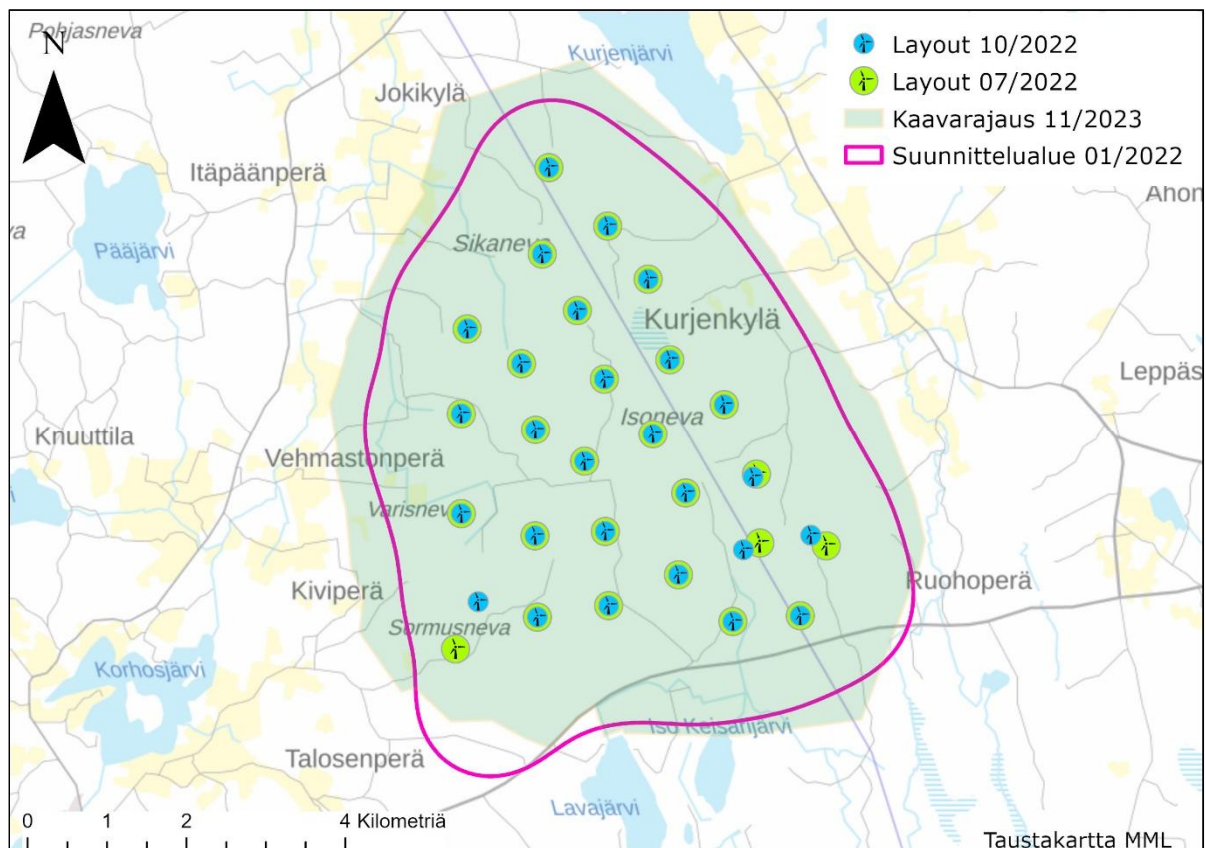
Liite 1  
Pöllöjen sijainnit – Ei julkinen

## 1. JOHDANTO

Tämä selvitys tehtiin osana ABO Windan Kihniön Myyränkankaan tuulivoimahankkeen YVA-menettelyä. Myyränkankaan tuulivoimahankkeen ympäristövaikutusten arviointiin liittyen Ramboll Finland Oy laati suunnittelualueella pöllöselvityksen. Selvityksen maastotyöt toteutettiin vuoden 2022 maaliskuussa.

Pöllöselvityksen tavoitteena oli kartoittaa suunnittelualueella sijaitsevien pöllöjen reviirit. Maastotöistä vastasivat FM biologi, luontokartoittaja Satu Laitinen ja ympäristöinsinööri (AMK) Antti Rissanen. Raportoinnista vastasi Antti Rissanen. Tässä raportissa esitetään vuoden 2022 maaliskuussa suunnittelualueella tehdyn pöllöselvityksen tulokset.

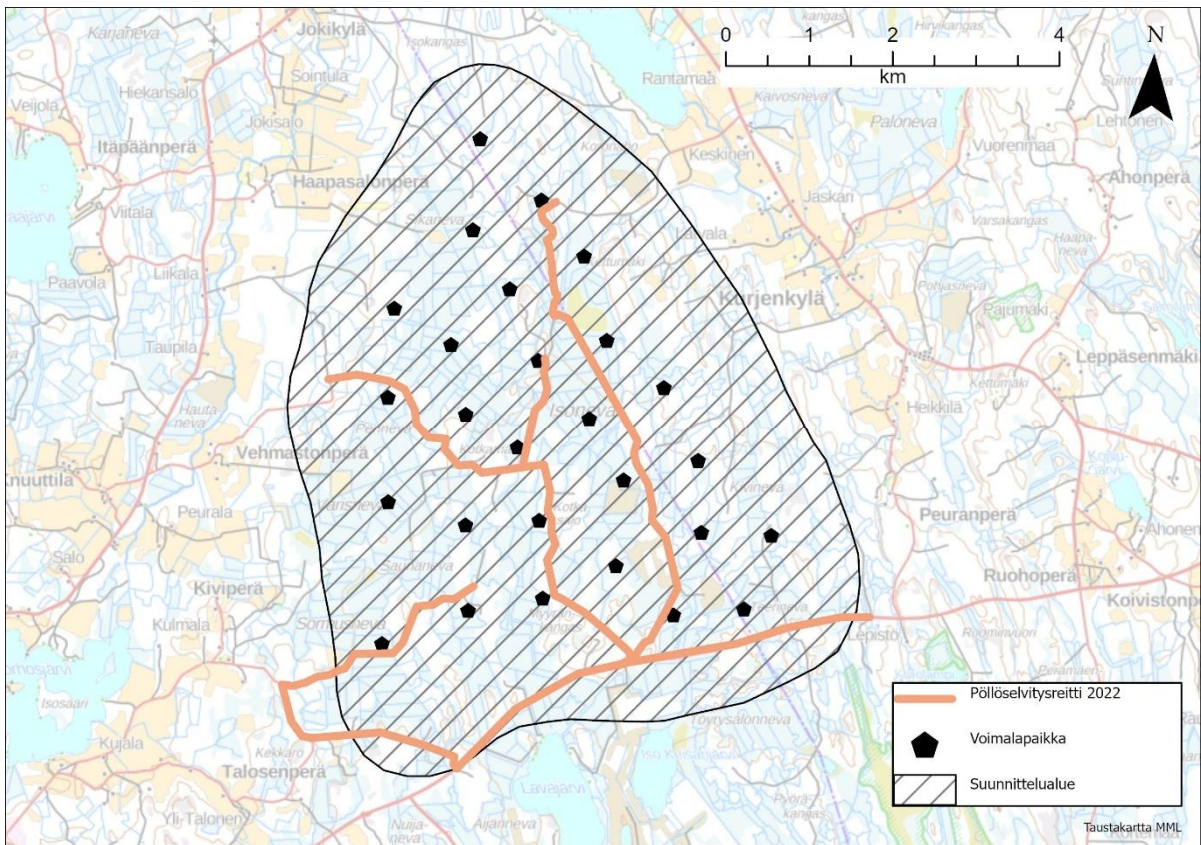
Selvitys tehtiin alustavan layoutin (1/2022) sekä suunnittelualueen (1/22) mukaan. Suunnittelualue on noin 4050 ha kokoinen alue, joka sijoittuu Pirkanmaan pohjoisosaan. Alustavissa suunnitelmissa hankealueelle on osoitettu 27 voimalapaikkaa, joista Kihniön puolelle 19 ja Virtojen puolelle 8 kpl (Kuva 1-1). Osin tuulivoimalapaikkojen sijoittelua sekä alue rajausta on päivitetty selvityksen laatimisajankohdan jälkeen. Tässä raportissa esitetyt karttatulosteet on tehty näiden suunnitelmien mukaan.



Kuva 1-1. Selvityksen aikainen layout (7/22) sekä viimeisin layout (10/22) kartalla.

## 2. MENETELMÄ

Pöllöselvitys toteutettiin maaliskuussa 2022. Pöllöjen reviirejä kartoitettiin suunnittelualueella yhteensä kolmena yönä. Kartoitus tehtiin noin klo 19.00–02.00 välisenä aikana. Kartoitukset pyrittiin tekemään heikkotuulisina ja vähäpilvisinä öinä, jolloin pöllöt ovat aktiivisimmillaan ja soidinäänen kuuluvuus on paras. Kartoituksessa käytettiin pöllöselvityksissä yleisesti käytettyä pistelaskentamenetelmää. Suunnittelualueella ja sen ympäristössä kuljettiin autolla, kävellen ja hiihtäen välillä pysähdellen kuunnellen pöllöjen soidinääniä. Osassa kuuntelupisteillä soitettiin selvityksen avuksi myös varovaisesti nauhoitteita pöllöjen soidinäänistä, sillä pöllöt eivät kilpailijoiden puuttuessa välttämättä ääntele lainkaan, jolloin ne jäävät havaitsematta. Pöllöselvityksessä kartoitettu reitti on esitetty seuraavassa kuvassa (Kuva 2-1). Pöllöselvityksen tarkemmat tiedot ja sääolosuhteet on esitetty seuraavassa taulukossa (Taulukko 2-1).



Kuva 2-1. Pöllöselvityksessä kuljetut reitit.

Taulukko 2-1. Pöllöselvityksen ajankohdat ja muut tiedot.

pvm.	klo	lämpötila	tuuli	pilvisuus	kuljetapa	selvitysalue
25.-26.3.2022	19:30-00:50	+5...+1°C	kohtalainen- navakka	1...4/8	kävellen	Läntisempi reitti
26.-27.3.2022	19:20-01:10	-3...-6°C	kohtalainen	0/8	hiihtäen	Itäisempi reitti
30.-31.3.2022	20:30-01:45	-2...-11°C	tyyni	0/8	auto/kävely	Eteläinen ja läntisempi reitti



### 3. TULOKSET

25.-27.3.2022 tehdyissä pöllöselvityksissä (2 yötä) ei tehty lainkaan havaintoja pöllöistä. Sää ei ollut optimaalisin pöllöselvitykseen navakan tuulen takia. 30-31.3.2022 välisenä yönä kuultiin 1 soidintava viirupöllö suunnittelualueen eteläosassa. Pesäpaikkaa ei saatu määritettyä. Alueella ei ole tiedossa pöllön pönttöjä. Viirupöllön kuitenkin havaittiin soidintavan voimalapaikan alueella.

Metsäkanalintuselvityksen yhteydessä (31.3.2022) suunnittelualueen keskiosassa havaittiin pönttö, joka oli viirupöllöllä käytössä. Kyseisestä viirupöllöstä ei tehty havaintoja pöllöselvityksen yhteydessä. Pönttö on noin 300 m päässä lähimmästä suunnitellusta voimalapaikasta. Suomen Lajitietokeskukselta (Laji.fi) saadun aineiston perusteella kyseinen viirupöllön pesäpönttö on ollut käytössä ainakin vuodesta 2009 lähtien.

Lajitietokeskuksen aineiston perusteella suunnittelualueen länsipuoleisella rajalla on myös viirupöllön reviiri/pönttö. Alueella on rengastettu naaras viirupöllö vuonna 2021 ja poikasita vuosina 2003–2006. Rengastuspaikka sijaitsee noin 1,5 km päässä lähimmästä voimalapaikasta. Kyseisestä reviiristä ei saatu havaintoja vuoden 2022 pöllöselvityksessä. Pöllöselvityksessä ei saatu havaintoja muista pöllölajeista kuin viirupöllöstä. Lajitietokeskukselta saadussa aineistossa suunnittelualueella ei ole muita merkintöjä pöllöistä.

Viirupöllö kuuluu EU:n lintudirektiivin I lajeihin ja on uhanalaisuusluokituksen mukaan elinvoimainen laji. Viirupöllö pesii havu- ja sekametsissä lähes koko maassa. Nyky-Suomessa pesä sijaitsee useimmiten ihmisen rakentamassa pöntössä sopivien pesäpaikkojen vähetessä. Luontaisia pesäpaikkoja ovat mm. katkenneet puunrungot sekä vanhat petolintujen pesät.

Pöllöselvityksessä havaittujen pöllöjen sekä Lajitietokeskuksen havaintojen tarkemmat sijainnit on esitetty erillisessä liitteessä 1. Liite ei ole julkinen suojelusyistä.

Pöllöselvitysten suurimpana epävarmuustekijänä voidaan pitää pöllökantojen suurta vuosittaista alueellista vaihtelua. Pöllöjen esiintyminen, pesinnän aloittaminen ja pesintämenestys on voimakkaasti riippuvainen alueen myyräkannoista, joissa esiintyy voimakasta alueellista ja vuosittaista vaihtelua. Luonnonvarakeskuksen (LUKE 2022) mukaan läntisessä Keski-Suomessa nähtiin myyrähuippu syksyllä 2021. Kannat kuitenkin romahtivat talven aikana. Keväällä 2022 myyriä havaittiin paikka paikoin vielä kohtalaisesti.

### 4. JOHTOPÄÄTÖKSET

Suunnittelualueella havaittiin 2 viirupöllöreviiriä vuoden 2022 linnustoselvityksissä. Soidintava viirupöllö havaittiin suunnittelualueen eteläosan voimalapaikan alueella. Suunnittelualueen keskiosassa sijaitseva käytössä oleva viirupöllön pönttö sijaitsee noin 300 m päässä lähimmästä voimalapaikasta (Layout 5.7.2022). Laji.fi-portaalin havaintojen mukaan pönttö on ollut vuosia käytössä ja paikalla on siten pitkäaikainen viirupöllön reviiri.

Viirupöllö on jokseenkin häiriöherkkä laji. Pöntön sijainti tulee huomioida alueen suunnittelussa ja rakennustöiden aloitus tulee ajoittaa pöllöjen pääasiallisen pesimäkauden (1.3.-30.6.) ulkopuolelle.

## 5. LÄHTEET

LUKE 2022. Luonnonvarakeskus. Seurantajulkistus 23.6.2022. Myyriä niukasti suurimmassa osassa maata. Saatavilla osoitteessa: <https://www.luke.fi/fi/seurannat/myyrien-kannanvaihteluiden-valtakunnallinen-seuranta/myyria-niukasti-suurimmassa-osassa-maata> [viitattu 4.11.2022]

Suomen Lajitietokeskus. Laji.fi.-havaintotietojärjestelmä. Aineistopyyntö 2022.

LIITE 1  
PÖLLÖJEN SIJAINNIT – EI JULKINEN