

OSALLISTUMIS- JA ARVIOINTISUUNNITELMA (OAS)

MÄNTYPERÄN ENERGIAPUISTO



Mäntyperä, Kihniö, TUULIVOIMA-OSAYLEISKAAVA

Kaavoitettava alue: Kihniön Mäntyperä

17.01.2022

1. YHTEYSTIEDOT

Kihniön kunta: Tekninen johtaja Tarmo Oraluoma,
puh: 044 7541239,
tarmo.oraluoma@kihnio.fi

Kihniöntie 46, 39820 KIHNIÖ,
kihnio@kihnio.fi

Kaavan laativa konsultti

ART-palvelu Säkkinen Esa
Saarijärventie 257c, 62420 KAUHAVA
puh: +358 50 5527126

Hankevastaava

Mäntyperän Tuulipuisto Oy
Karviaiskatu 3 A 2, 20720 TURKU

Matias Partanen
puh: +358 50 079 5174
matias.partanen@salpatuuli.fi

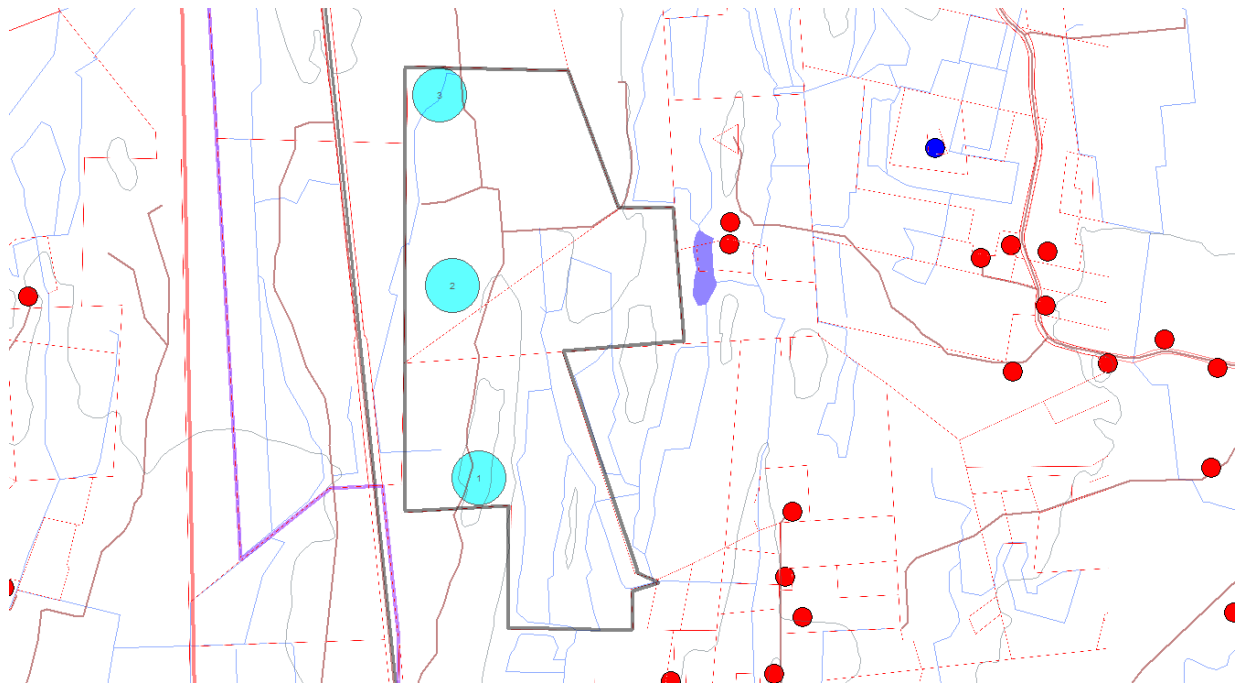
2. Osallistumis- ja arviointisuunnitelman tarkoitus

Maankäyttö- ja rakennuslain (MRL) 63§:n mukaan tulee kaavoitustyöhön sisällyttää kaavan laajuuteen ja sisältöön nähden tarpeellinen suunnitelma osallistumis- ja vuorovaikutusmenettelystä sekä kaavan vaikutusten arvioinnista. Kaavatyön aloitusvaiheessa asetetaan nähtäville osallistumis- ja arviointisuunnitelma (OAS), johon osalliset voivat lausua mielipiteensä.

Osallistumis- ja arviointisuunnitelmassa kerrotaan, mitä on suunnitteilla ja missä, ketkä ovat kaavatyön osalliset, milloin ja miten alueen suunnitteluun voi vaikuttaa, arvioitu aikataulu, suunnittelutyön lähtökohdat, tavoitteet ja työn aikana tehtävät selvitykset sekä vaikutusten arvioinnit. Suunnitelmaa tarkennetaan tarvittaessa työn edetessä.

3. Suunnittelualue

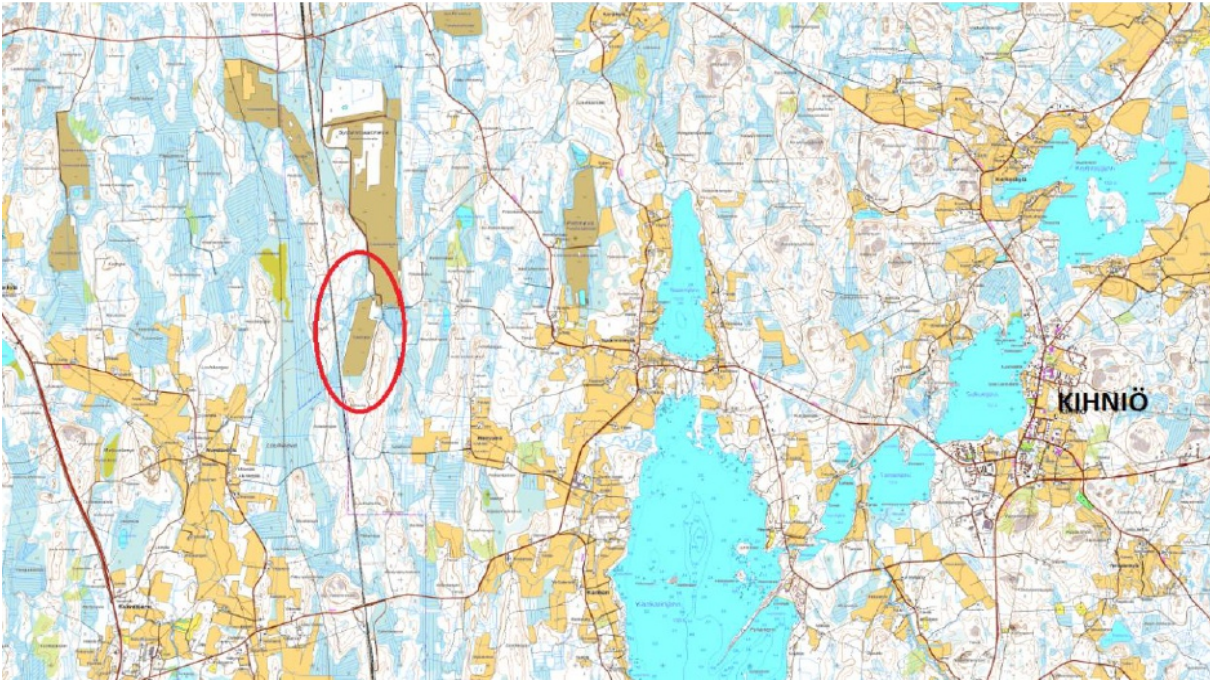
Suunnittelualue sijaitsee Kihniön kunnan alueella. Alueella on jo olemassa olevaa tiestöä ja sen läpi kulkee päärata Helsinki-Oulu. Suunnittelualue tulee tarkentumaan hankkeen edetessä muun muassa tehtyjen/tehtävien selvitysten perusteella.



Ehdotus suunnittelualueeksi (musta raja), alkukaavailuja voimalasijoituksiksi ja lähimmät vaikutuskohteet (punaiset pysyvää asutusta, sininen loma-asunto).

Alueelta laadittuja selvityksiä:

- *Luontoselvitys 12.10.2020, FM Eveliina Matikka*
- *Linnusto ja Liito-oravat 14.10.2020, FM Eveliina Matikka*
- *Viitasammakot 09.10.2020, FM Eveliina Matikka*
- *Lepakkoselvitys 30.10.2020, FM Eveliina Matikka*
- *Melumallinnusraportti 23.10.2021, DI Matias Partanen*
- *Välkeraportti 23.10.2021, DI Matias Partanen*
- *Pohjakartan tarkistus ja rakennettavuuskatselmus 16.11.2021, Arkkitehti Esa Säkkinen*



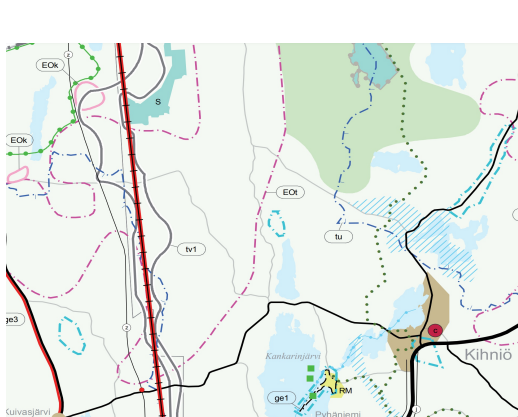
Kuvassa hankealue ympäröity punaisella. Voimalat sijaitsevat noin 7,5 km länteen Kihniön keskustasta. Parkanon kunnan raja on lähimmillään 300 metrin päässä lännessä.

Suunnittelualueen ympäristössä asutus on keskittynyt alueen länsipuolelle Kihniön keskustaan ja sen ympärille. Suunnittelualueen ympäristö on harvaan asuttua. Maanmittauslaitoksen maastotietokannan mukaan suunnittelualueelle ei sijoitu yhtään asuin- tai lomarakennukseksi merkittyä rakennusta. Alueella on käytöstä poistettuja turpeennostopaikkoja. Naapurikiinteistöt ovat metsätalouskäytössä. Lähimmät asuin- ja lomarakennukset sijaitsevat yli 1,0 km etäisyydellä tuulivoimaloista. Alueella on tehty luontoselvityksiä vuoden 2020 aikana. Selvityksiä täydennetään vuosien 2021 ja 2022 tiedoin.

Mäntyperän Tuulipuisto Oy on tehnyt vuokrasopimuksen yksityisten maanomistajien kanssa voimaloiden sijaintipaikkojen kiinteistöistä.

Tavoitteena on, että kaavan laatiminen voidaan aloittaa vuoden 2022 alussa ja kaava olisi valmis kunnanvaltuuston hyväksyttäväksi vuoden 2022 aikana.

Mäntyperän Tuulipuisto Oy ehdottaa, että Kihniön kunta aloittaa oikeusvaikutteisen yleiskaavan laatimisen maankäyttö - ja rakennuslain 44 § ja 77 § mukaan niin, että rakennusluvat voidaan myöntää osayleiskaavan perusteella. Mäntyperän Tuulipuisto Oy vastaa kokonaisuudessaan osayleiskaavan laadinnan ja selvitysten kustannuksista sekä kuulutuksesta aiheutuvista ja muista vastaavista kuluista. Kunnan omien hallinnollisten kustannusten osalta noudatetaan tavanomaisuus- ja aiheutuvuusperiaatteita.



tu Tuulivoima-alue.

Merkinnällä osoitetaan maakunnallisesti ja seudullisesti merkittävät tuulivoimaloiden alueet, jolle on mahdollista sijoittaa kymmenen tai useampia voimaloita (tv1) sekä maakuntakaavan taajamajärjestelmän läheisyyteen varatuille alueille viisi tai useampia voimaloita (tv2).

Suunnitteluohje:

Alueen yksityiskohtaisessa suunnittelussa tulee ottaa huomioon vaikutukset väkijäsen ja loma-asutukseen, luontoon, kulttuuriperintöön ja luonnon, eläin- ja kasviyhteisöihin, pohjavesiin sekä ilmastoon ja ilmastovaihteluun. Suunnittelussa tulee ottaa huomioon asutukseen kohdistuvat melu- ja väkijäsen vaikutukset sekä varmistaa arvokkaiden geologisten muodostumien ja maisema- ja kulttuuriperintöarvojen säilyminen. Lisäksi tulee ottaa huomioon puolustusvoimien toimintaedellytykset, tutkijajärjestelmien ja radiotelevisioiden turvaaminen sekä ilmastotieteelliset sääntöjen, lentoliikenteen, te- ja raide liikenteen ja voimajohtojen asettamat rajoitteet.

Ikkalisten Tvanienmen, Ikkalisten Uinannevan, Ikkalisten ja Hämeenkyrön Konilallio-Kivinevankallion alueiden, Hämeenkyrön Tohienmaankallion sekä Ikkalisten ja Parkanon Luokseva-Susinevan tuulivoima-alueiden suunnittelussa tulee varmistaa, että toiminta aiheuttaa haitallisia vaikutuksia ilmastotieteellisten sääntöjen.

Tuulivoima-alueilla tv1, jolle on mahdollista sijoittaa kymmenen tai useampia voimaloita, on voimassa maankäyttö- ja rakennuslain 33 §:n mukainen ehdollinen rakentamisrajoitus.

EC1 Turvetuotannon kannalta tärkeä alue.

Merkinnällä osoitetaan alueita, joilla on turvetuotantoa ja/tai tutkittuja turvevaroja. Alueiden rajaukset ovat yleispiirteisiä, ja ne tarkentuvat yksityiskohtaisemman suunnittelun yhteydessä, kun ottaen huomioon erityyppisiä arvioita ympäristösuojelun edellyttämällä tavalla.

Merkintään liittyy Kihniössä ja Virolilla Joutsejärven Natura-alueen läheisyydessä erityismääräys em5, Virolalla ja Kihniössä Märhineva-Koroloman Natura-alueen läheisyydessä erityismääräys em14 sekä Punkalaitumen Punkalaitumen luonnon Natura-alueen läheisyydessä erityismääräys em15.

Suunnitteluohje:

Turvetuotannon voidaan ottaa jo otettuja tai muuten luonnontilanteen merkittävästi muuttaneita soita ja käytöstä poistettuja suoeltoja.

Turvetuotannon suunnittelussa on otettava huomioon toiminnan liikenteelliset vaikutukset ja vaikutukset lämpötilaan, luonnon- ja kulttuuriperintöarvoihin, alapuolisen vesistön tilaan ja pohjavesiin sekä välittävällä näillä aiheutuvia haitallisia vaikutuksia.

tu Turvetuotantoon liittyvä valuma-alue.

Merkinnällä osoitetaan valuma-alueet, joilla turvetuotantoa suunnitellaan on kiinnitettävä erityistä huomiota toiminnan vesistö- ja kalatalousvaikutuksiin.

Suunnitteluohje:

Turvetuotannon suunnittelussa on selvitettävä tuotannon vaikutukset parkkeistien veden laatuun, kalle- ja rapukantoihin sekä kalatalouteen. Huomiota tulee erityisesti ottaa tuotantomittain yhteisvaikutukset ja valuma-alueen kokonaiskuormitus. Toiminta tulee järjestää ja ajittaa siten, ettei aiheutuvia vesistön tilan heikkenemistä eikä vesistön kokonaiskuormitusta lisäänty.

Maakuntakaavaa Kihniön kunnan länsiosaan.

4. Suunnittelutehtävä ja tavoitteet

Mäntyperän Tuulipuisto Oy suunnittelee ”Mäntyperän energiapuistoa” Kihniön kunnan länsireunalle. Suunnittelualue sijoittuu kokonaisuudessaan Kihniön kunnan alueelle.

Kihniön kunta on hyväksynyt kaavoitusaloitteen hankkeen osalta kunnanhallituksessa 15.11.2021 (§ 214).

Osayleiskaava laaditaan siten, että sitä on mahdollista käyttää tuulivoimaloiden rakennuslupien perusteena MRL:n 77(a) §:n mukaisesti. Kaavahankkeen yhteydessä toteutetaan tarvittavilta osin ympäristövaikutusten arviointimenettely. Osayleiskaava laaditaan oikeusvaikutteisena ja sen hyväksyy Kihniön kunnanvaltuusto.

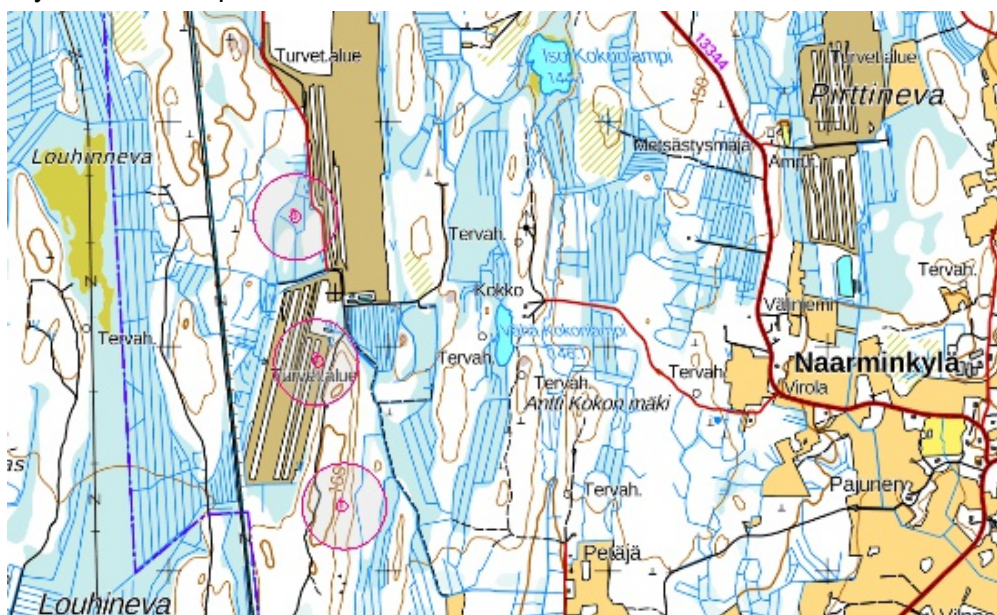
Tuulipuiston tavoitteena on osaltaan edistää ilmastopoliittisia tavoitteita, joihin Suomi on sitoutunut.

Osayleiskaavan suunnittelun tavoitteena on toteuttaa tuulivoimapuiston rakentaminen luonnonympäristön ominaispiirteet ja ympäristövaikutukset huomioon ottaen sekä lieventää rakentamisesta mahdollisesti aiheutuvia haitallisia vaikutuksia. Tavoitteena on myös ottaa huomioon muut aluetta koskevat maankäyttötarpeet sekä suunnitteluprosessin kuluessa muodostuvat tavoitteet.

Mäntyperän Tuulipuisto Oy on vuonna 2021 Mäntyperän energiapuiston kehittämistä varten perustettu perustettu sähköntuotantoyhtiö. Hanketukea Mäntyperän Tuulipuisto Oy:lle antaa Salpatuuli osk. Salpatuulella on käynnissä useita suunnitteluvaiheissa olevia tuulipuistojen kehittämishankkeita eri puolilla Suomea.

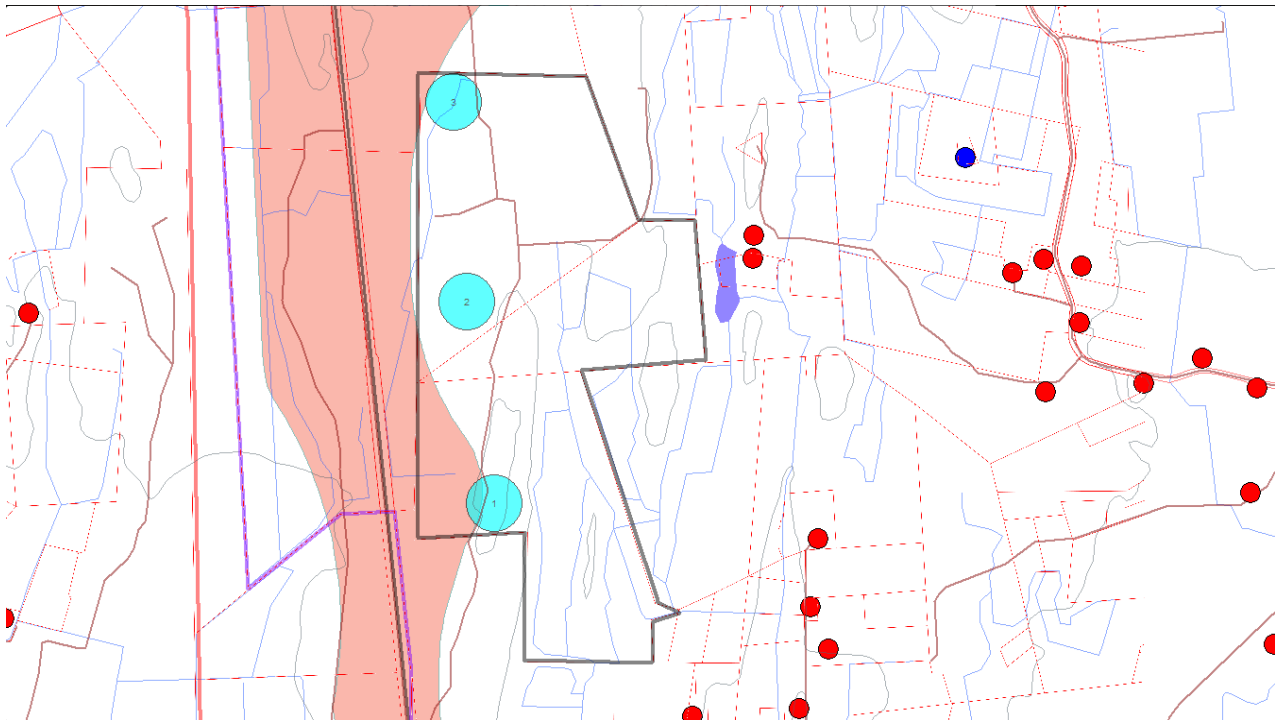
Mäntyperän Tuulipuisto Oy:n tavoitteena on toteuttaa Kihniön kunnan Mäntyperän alueella enintään kolmen tuulivoimalaitoksen tuulivoima-alue, jonka kokonaisteho olisi enintään 24 MW. Tuulivoimalaitoksen yksikköteho olisi korkeintaan 8 MW. Tuulivoimalaitosten kokonaiskorkeus olisi enintään 260 metriä.

Tuulivoimaloiden sähkönsiirto on tarkoitus toteuttaa liittämällä ne hankealueen länsipuolella kulkevaan voimalinjaan tai johtaa sähkö olemassa olevia väyliä pitkin Rännärin sähköasemalle tai muulle uudelle sähköasemalle. Hakija on pyytänyt alueen Ely -keskukselta YVA -tarveharkinnasta päätöstä ja ollut Ely -keskukseen sekä läheisen toisen tuulivoimahankealueen (Lylyharju) toimijaan (Ilmatar) yhteydessä YVA –prosessien koordinoinnista.



Tuulivoimalaturbiinien tavoitesijainnit yleiskartalla.

Suunnittelualue voi tarkentua kaavoitusprosessin edetessä ja alueelle tehtyjen selvitysten tulosten perusteella. Lähtötilanteessa mukaan tulee kolme kiinteistöä ja kaista radanvarresta (poistuva turvetuotantokohdistus).

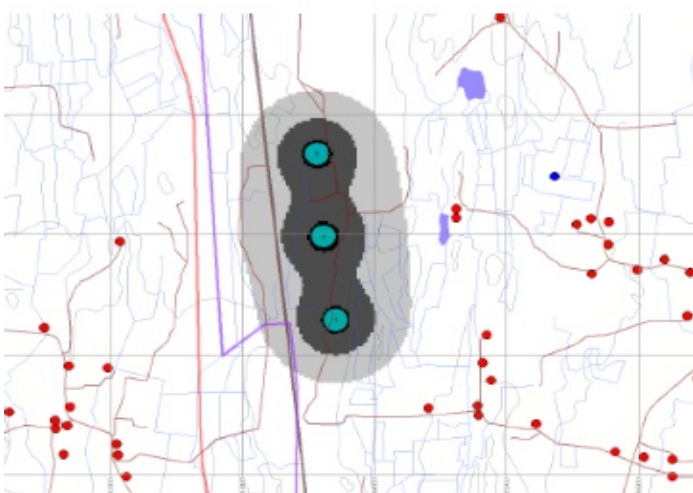


Asuinrakennuksia on lähimmillään 1,0 km etäisyydellä. Kuvassa on esitetty voimaloiden sijoittelu hankealueella (turkoosit täyteympyrät). Lomarakennuksia on lähimmillään 1,8 km päässä voimaloista. Punertavalla on merkittynä maakuntakaavan ohjeellinen tuulivoima-alue.

Etäisyys rautatiehen pienimmillään on 350 m eli Liikenneviraston ohjeen mukainen: ”Rautateiden osalta tuulivoiman vähimmäisetäisyys tulee olla voimalan kokonaiskorkeus (torni + lapa) + 30 metriä lähimmän raiteen keskiliinjasta.” (Tuulivoimalaohje Ohje tuulivoimalan rakentamisesta liikenneväylien läheisyyteen 8/2012).

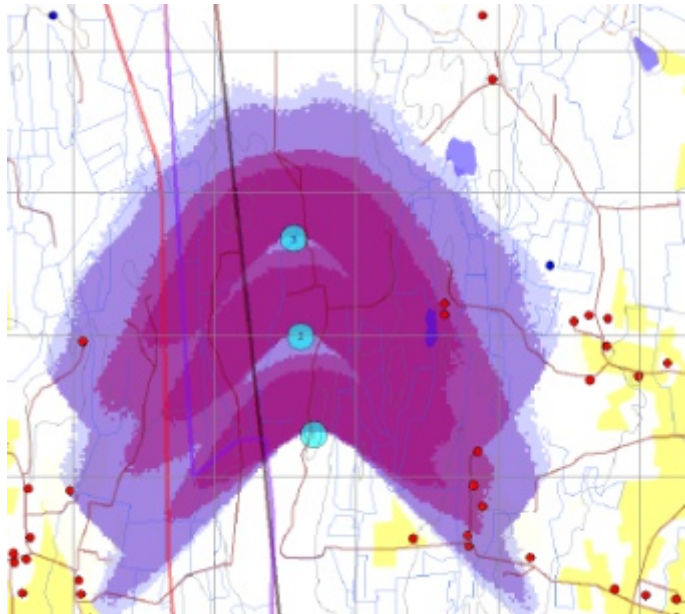
Hankealueen melumallinnus osoittaa, että yhdellekään rakennukselle ei tule valtioneuvoston asetuksen ylittäviä meluarvoja vaan korkeimmat arvot ovat tasoltaan 35-36 dB luokkaa. Hankealueen liikkuvien varjojen eli ns. välkevaikutuksen mallinnus osoittaa, että välkealueelle (>8h/vuosi) osuu yhdeksän asuintaloa. Näkyvyysmallinnus kuitenkin osoittaa, että näillekään rakennuksille ei välttämättä tule välkettä metsän peittäessä näkyvyyden voimaloille. Voimalat on myös varustettu välkkeen tunnistavilla antureilla, joiden avulla voimalat voidaan tarvittaessa pysäyttää välkkeen esiintymisen ajaksi.

Mallinnukset on tehty voimaloilla, joiden napakorkeus on 170 m ja roottorin halkaisija 190 m.



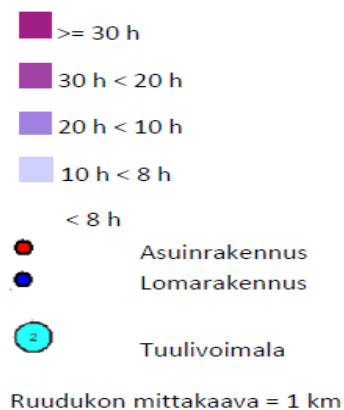
Melumallinnus

Hankealueelle mahdollisella voimalavaihtoehdolla tehty melumallinnus (106 dB) (ruudun koko 1 km). Voimaloiden ympärillä oleva harmaa alue on 40 dB ylittävä melualue.



Välkemallinnus

Real Case -laskennan välkevyöhykkeet, 3 kpl: roottori 190 m ja napakorkeus 170 m



3. Melumallinnuksen perusteella lähimpien rakennusten kaikki meluarvot niin päivällä kuin yöllä jäävät lainsäädännön ja viranomaisten ohjeistusten raja-arvojen alle. Myös yöaikaisen asumisterveysasetuksen mukaisen selvästi taustamelusta erottuvan mahdollisesti unihäiriötä aiheuttavan melun nukkumiseen tarkoitettujen tilojen toimenpiderajan LAeq, 1h 25 dB osalta mallinnus osoittaa selvästi rajan alittuvan lähimmällä rakennuksella. Pienitaajuisen melun taso alittaa jo osalla ulkomelun arvoista sisämelulle asetetut arvot. Täten riski unihäiriönä terveys-haittaa tai merkittävää häiriötä aiheuttavasta melusta alueen rakennuksilla on hyvin vähäinen.

Välkemallinnus osoittaa, että välkkeen määrä 9 asuinrakennuksella ylittää eurooppalaisten maiden raja-arvot. Täten välkevaikutuksia on rajoitettava, jotta välkealueen rakennuksille ei aiheudu kohtuutonta rasitusta välkkeen muodossa. Eurooppalaisten maiden suunnitteluohjevoja seurattaessa tuulivoimalaa ei tarvitse pysäyttää aina kun välkettä esiintyy. Jos välkemäärän rajana käytetään 8 tai 10 tuntia vuodessa, tulisi välkevaikutuksien vähentämiseksi tiettyjen voimaloiden toimintaa ohjata. Välkkeen rajoitustoimet tulee kohdistaa voimaloihin, joilla on suurin vaikutus ympäristön asuin- ja lomarakennusten välkemääriin. Välkkeen rajoitustoimissa on myös otettava huomioon vuorokauden ajat, jolloin kohdealueen käyttö on aktiivisinta tai vähäisintä.

5. Suunnittelun lähtökohdat

Suunnittelualan länsipuolella sijaitsevaan Kihniön keskusta on matkaa noin 8 kilometriä. Keskusta on taajama-alueita. Kyläasutus on keskittynyt suunnittelualan kaakkois- ja lounaispuolella Mäntyperään ja Mettälänkylään. Muutoin alueen asutus on harvaa. Voimalat tullaan sijoittamaan siten, ettei melu ylitä 40 dB lähimpien asuin- ja lomarakennusten alueella. Suunnittelualan alueella ei ole Maanmittauslaitoksen maastotietokannan mukaan asuin- tai lomarakennuksia.

Suunnittelualan läpi kulkee rautatie (päärata Helsinki-Oulu). Se kuuluu valtakunnallisesti merkittävään runkoverkkoon ja on osa TEN-T-rataa Helsingistä Ouluun (Tornio) sekä Bothnian käytävää.

Suunnittelualan sijoittuu noin 145...160 metriä merenpinnan yläpuolelle. Korkeimmat alueet ovat alueen etelä- ja keskiosassa. Alue on elinympäristöltään metsä- ja suoaluetta ja alueen keski- ja pohjoisosassa osissa on käytöstä poistettu turvetuotantoalue. Metsät ovat metsätalouksikäytössä ja suurin osa soista on ojitettu.

6. Selvitykset ja vaikutusten arviointi

Tuulivoimarakentamisen suunnitteluun kuuluu vaikutusten arviointi. Tarkoituksena on jo suunnittelun aikana saada tietoa suunnitteluratkaisujen merkityksestä ja siten tavoitella vieläkin parempaa laatua lopulliseen suunnitelmaan. Vaikutusten arviointi perustuu alueelta käytössä oleviin perustietoihin, maastokäynteihin alueella, osallisilta saataviin lähtötietoihin, lausuntoihin ja huomautuksiin sekä laadittavien suunnitelmien ympäristöä muuttavien ominaisuuksien analysointiin.

Merkittävien tuulivoimahankkeiden ympäristövaikutukset arvioidaan YVA-lain mukaisessa ympäristövaikutusten arviointimenettelyssä. Mäntyperän alueelle suunniteltu tuulivoimapuisto ei ylitä YVA-hankeluettelon (1.2.2019) mukaista rajaa, jonka mukaan tuulivoimahankkeissa sovelletaan ympäristövaikutusten arviointimenettelyä annetun lain mukaista arviointimenettelyä, kun yksittäisten laitosten lukumäärä on vähintään 10 kappaletta tai kokonaisteho vähintään 45 megawattia.

Hankealueella on vuonna 2020 tehty seuraavat luontoselvitykset ympäristöministeriön ohjeita noudattaen; luontotyytit, kasvillisuus, eläinlajit, joista erilliset selvitykset on tehty pesimälinnustosta, muuttolintujen reittien selvitys, kanalintujen soidinpaikat, liito-oravat, lepakot, viitasammakot.

Luontoselvitysten tuloksena on, ettei hankealueella tai sen välittömässä läheisyydessä esiinny luontotyyppijä, kasvillisuutta tai eläinlajeja, jotka olisivat suojelullisesti merkittäviä.

Hankealueella ei sijaitse suojelun alueita eikä ole voimassa tai suunnitteilla asema- tai yleiskaavoitusta.

Ilmatar Lylyharju Oy:n hanke on lähimmillään 3 km pohjoiseen hankealueesta. Ilmatar Lylyharjun hankkeen kanssa yhteisvaikutuksia syntyy 1) maisemanvaikutuksesta ja 2) lintujen muuton osalta. Nämä yhteisvaikutukset selvitetään kaavoituksen ja Ilmatar Lylyharjun hankkeen YVA-prosessin yhteydessä.

Tuulivoimakaavat tai lähimmät hankkeet:

- Karvian Jäkäläkankaan hanke on lähimmillään noin 13 km etäisyydellä. Siellä on lupa rakentaa 6 voimalaa.
- ABO Wind Oy:llä on hanke valmistelussa Kihniön kunnan itäosissa Myyränkankaalla. Matkaa hankealueiden välillä on lähimmillään noin 14 km.

Hankealueen lähistöllä ei ole valtakunnallisesti tärkeitä maisema-alueita tai rakennetun kulttuuriympäristön alueita ja sitä voi käyttää jatkossakin retkeilyyn, marjastukseen, sienestystyöhön ja metsästyshän.

Hankealue ei ole hapanta sulfaattimaata.

Ilmatieteenlaitoksella ei ole säätutkia 20 km etäisyydellä hankealueesta.

Puolustusvoimien lausunto toteaa, ettei Puolustusvoimat vastusta voimaloiden rakentamista.

Hankealue sijaitsee Seinäjoen lentokentän lentoestealueen reunalla alueella, jolle ei ole määritelty korkeuslukemaa.

Maastokäynnin yhteydessä on todettu muokattua maastomuotoa, mutta varmistuksia mahdollisista muinaisjäännöksistä ei ole tehty. Asia huomioidaan kaikissa hankkeen vaiheissa, erityisesti toteutuksen yhteydessä.

7. Osallistuminen ja vuorovaikutus

MRL 62 §:n mukaisesti osallisia ovat alueen maanomistajat ja ne, joiden asumiseen, työntekoon tai muihin oloihin kaava saattaa huomattavasti vaikuttaa, sekä ne viranomaiset ja yhteisöt, joiden toimialaa suunnittelussa käsitellään. Osallisilla on mahdollisuus osallistua kaavan valmisteluun, arvioida kaavoituksen vaikutuksia ja lausua kirjallisesti tai suullisesti mielipiteensä.

Mäntyperän tuulivoimapuiston osayleiskaavaa koskeva tiedotus tapahtuu Ylä-Satakunta-lehdessä sekä kunnan virallisella ilmoitustaululla internetissä.

Tämän tuulivoima-osayleiskaavan osallisia ovat:

- kiinteistönomistajat
- ne, joiden asumiseen, työhön tai muihin oloihin valmisteilla oleva kaava saattaa huomattavasti vaikuttaa
- kaavan vaikutusalueen asukkaat, yritykset ja elinkeinonharjoittajat, virkistysalueiden käyttäjät, kaavan vaikutusalueen maanomistajat ja haltijat
- viranomaiset, joiden toimialaa suunnittelussa käsitellään
- kunnan hallintokunnat ja lautakunnat
- lähikunnat ja kaupungit (Kurikka, Parkano, Karvia, Kauhajoki, Virrat, Alavus, Ilmajoki)
- Pirkanmaan elinkeino-, liikenne- ja ympäristökeskus (ELY)
- Etelä-Pohjanmaan elinkeino-, liikenne- ja ympäristökeskus (ELY)
- Pirkanmaan liitto
- Etelä-Pohjanmaan liitto
- Etelä-Pohjanmaan ja Pirkanmaan pelastuslaitokset
- Metsähallitus
- Metsäkeskus
- Luonnonvarakeskus
- Sastamalan seudun sosiaali- ja terveystalvet
- Pirkanmaan maakuntamuseo
- Finavia
- Traficom
- Väylä
- Puolustusvoimat
- Digita Oy
- Fingrid Oyj

- yhteisöt, joiden toimialaa suunnittelussa käsitellään
- asukkaita edustavat yhteisöt kuten asiakasyhdistykset sekä kylätoimikunnat
- tiettyä intressiä tai väestöryhmää edustavat yhteisöt, kuten luonnonsuojeluyhdistykset ja yrityksiä edustavat yhteisöt
- elinkeinoharjoittajia ja yrityksiä edustavat yhteisöt
- muut paikallisella tai alueellisella tasolla toimivat yhteisöt kuten tiehoitokunnat ja vesiensuojeluyhdistykset

Osallisten vuorovaikutus tapahtuu kuuluttamalla ja nähtäville asettamisella sekä palautteiden huomiointi kirjallisessa vastinekäsittelyssä lain ja asetusten säätämässä järjestyksessä.

8. Suunnitteluvaiheet, alustava aikataulu ja vuorovaikutusmenettelyt

Kaavoituksen aloitusvaihe ja vireilletulo (10/2021 – 4/2022)

Ylä-Satakunta- lehdessä ja kunnan kotisivuilla Internetissä kuulutetaan kaavahankkeen vireille tulosta sekä osallistumis- ja arviointisuunnitelman nähtäville asettamisesta (MRL 63 §). Yleisötilaisuus pidetään sekä luonnosvaiheessa toukokuussa että tarvittaessa ehdotusvaiheessa lokakuussa.

Yleiskaavan luonnosvaihe (4/2022 – 5/2022)

Kaavan luonnosvaihe ajoittuu keväälle 2022 ja samanaikaisesti julkaistaan myös mahdollinen osuus YVA-selostuksesta. Kaavaluonnos asetetaan nähtäville toukokuussa 2022 ja tällöin tarjotaan mahdollisuus lausunnon antamiseen. Nähtäville asettamisesta kuulutetaan Ylä-Satakunta- lehdessä ja kunnan kotisivuilla Internetissä. Kaikilla osallisilla on mahdollisuus antaa mielipide kaavaluonnoksesta kirjallisesti tai suullisesti kaavaluonnoksen nähtävillä oloaikana.

Yleiskaavan ehdotusvaihe (6/2022 – 11/2022)

Kaavaluonnoksen nähtävillä olon aikana saadut palautteet käsitellään ja niihin laaditaan vastineet. Kaavaehdotuksessa voidaan tarvittaessa huomioida YVA-menettelystä saatua yhteysviranomaisen perusteltua päätelmää. Kaavaan tehdään tarvittavia muutoksia palautteiden pohjalta. Kaavaehdotus käsitellään kunnan päätöselimissä, jonka jälkeen kaavaehdotus asetetaan nähtäville 30 päiväksi. Kaikilla osallisilla on mahdollisuus tehdä muistutus kaavaehdotuksesta kirjallisesti nähtävillä oloaikana. Ylä-Satakunta-lehdessä ja kunnan kotisivuilla Internetissä julkaistaan kuulutus nähtävillä olosta.

Viranomaisilla on mahdollisuus kommentoida yleiskaavaehdotusta. Tarvittaessa järjestetään MRL 66§:n ja MRA 18 §:n mukainen viranomaisneuvottelu yleiskaavaehdotuksesta ennen kaavaehdotuksen nähtävilläoloaikaa.

Yleiskaavan hyväksymisvaihe (12/2022)

Kaavaehdotuksesta annettuihin muistutuksiin ja lausuntoihin annetaan perustellut vastineet. Kihniön kunnanvaltuusto hyväksyy yleiskaavan. Yleiskaavan hyväksymispäätöksestä kuulutetaan virallisesti MRL 67 §:n ja MRA 94 §:n mukaan.

Maankäyttö- ja rakennuslain 188 §:n mukaan yleiskaavan hyväksymistä koskevaan päätökseen haetaan muutosta valittamalla hallinto-oikeuteen siten kuin kuntalaissa säädetään. Jos valituksia ei jätetä, kaava astuu voimaan, kun sen hyväksymistä koskevasta lainvoimaisesta päätöksestä on kuulutettu (MRA 93 §).

OSALLISTUMIS- JA ARVIOINTISUUNNITELMA (MRL 62§ ja 63§)

Kaava-aluetta koskien on laadittu tämä osallistumis- ja arviointisuunnitelma, jossa esitetään mm. miten vuorovaikutus ja osallistuminen kaavoitukseen sekä kaavan vaikutusten arviointi järjestetään. Kerrotaan mitä on suunnitteilla ja missä, ketkä ovat kaavatyön osalliset, milloin ja miten suunnitteluun voi vaikuttaa, arvioitu aikataulu, suunnittelutyön lähtökohdat, tavoitteet ja työn aikana tehtävät selvitykset sekä vaikutusten arvioinnit. Kaavan vireilletulosta ja osallistumis- ja arviointisuunnitelmasta tiedotetaan Ylä-Satakunta-lehdessä sekä kunnan virallisella ilmoitustaululla internetissä.

KAVALUONNOS (MRL 62 § ja MRA 30 §)

Kaavaluonnoksen laatii Arkkitehtipalvelu Esa Säkkinen tuulivoima-osayleiskaavan vaatimusten mukaisesti. Luonnoksessa esitetään rakennuspaikat ja muutkin alueiden käyttötarkoitukset, rakentamisen määrä ja luonne sekä määräykset liikenne- ja muiden yleisten alueiden käyttöön. Lisäksi arvioidaan, millaisia vaikutuksia asemakaavalla on suunnittelualueelle ja sen vaikutusalueelle. Kaavoitusviranomaiselle toimitetaan asemakaavaluonnos ja valmisteluaineisto, kun se asetetaan

julkisesti nähtäville 30 vrk:n ajaksi. Kaavaluonnos voidaan myös asettaa nähtäville rinnakkain osallistumis- ja arviointisuunnitelman kanssa. Nähtävillä olosta tiedotetaan lehti-ilmoituksella Ylä-Satakunta-lehdessä sekä kunnan Internet-sivuilla. OAS ja kaavaluonnos tulevat olemaan nähtävillä Kihniön kunnan asiakaspalvelupisteessä (MRA 30§).

Asukkaat ja osalliset voivat nähtävillä olon aikana esittää näkemyksensä kaavaluonnoksesta laatimalla kirjallisen mielipiteen. Kaavaluonnoksesta pyydetään tarvittaessa kirjalliset lausunnot asianosaisilta viranomaisilta ja yhteisöiltä. Työvaihetta kutsutaan valmisteluvaiheen kuulemiseksi. Kaavaluonnoksesta voidaan tarvittaessa järjestää erikseen ilmoitettavana ajankohtana tiedotus- ja keskustelutilaisuus, jossa on mahdollisuus esittää mielipiteitä kaavaluonnoksesta ja sen valmisteluaineistosta suullisesti.

KAVAEHDOTUS (MRL 65§ ja MRA 27§)

Kaavaluonnoksen sekä saatujen lausuntojen ja mielipiteiden pohjalta laaditaan osayleiskaavan kaavaehdotus. Lausunnot ja mielipiteet käsittelee kunnan kaavoitusviranomaisen, joka hyväksyy kaavaehdotuksen asetettavaksi julkisesti nähtäville 30 vrk:n ajaksi. Kaavaehdotuksen nähtävillä olosta tiedotetaan Ylä-Satakunta-lehdessä sekä kunnan Internet-sivuilla.

Asukkaat ja osalliset voivat nähtävillä olon aikana esittää näkemyksensä kaavaehdotuksesta laatimalla kirjallisen muistutuksen. Kaavaehdotuksesta pyydetään tarvittaessa kirjalliset lausunnot asianosaisilta viranomaisilta ja yhteisöiltä.

KAAVAN HYVÄKSYMINEN

Saadut muistutukset käsittelee kunnan kaavoitusviranomaisen. Mikäli tuulivoima-osayleiskaavaehdotukseen tehdään nähtävillä olon jälkeen oleellisia muutoksia, se asetetaan uudelleen nähtäville (MRA 32§). Osayleiskaavan hyväksyy valtuusto. Valtuuston päätöksestä lähetetään tieto muistuttajille. Päätöksestä on mahdollista valittaa Hämeenlinnan hallinto-oikeuteen ja edelleen Korkeimpaan hallinto-oikeuteen.

MRL = Maankäyttö- ja rakennuslaki MRA = Maankäyttö- ja rakennusasetus

KAAVAN VALMISTELUSTA JA LAADINNASTA VASTAA JA LISÄTIETOJA ANTAA

Kaavan laatimistyöstä vastaa Arkkitehtipalvelu Säkkinen Esa, jossa hankkeen vastuuhenkilönä toimii arkkitehti Esa Säkkinen.

Osallistumis- ja arviointisuunnitelmasta voi antaa palautetta seuraavasti:

Suunnittelija arkkitehti Esa Säkkinen p. 050 5527126 Sähköposti: arkkitehti@kase.fi
Arkkitehtipalvelu Säkkinen Esa