

15.8.2023



KIHNIÖ

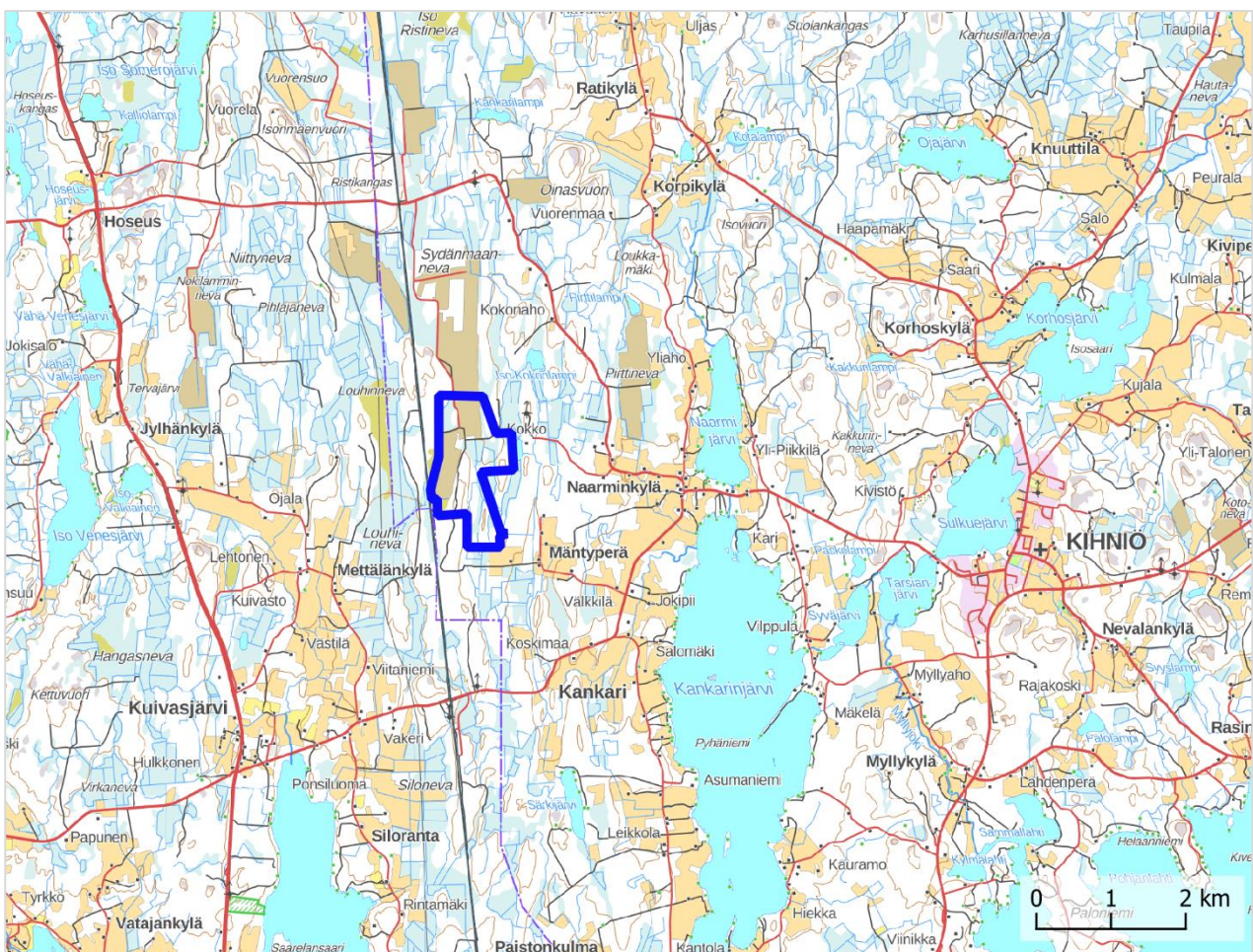
# Mäntyperän tuulivoimahanke arkeologinen inventointi

Tilaaaja:  
Salpatuuli osuuskunta

Toteuttaja:  
Heilu Oy

## Sisällysluettelo

1. Lähtötiedot .....	3
2. Arkeologinen inventointi .....	7
3. Yhteenvedo .....	10
4. Kiinteä muinaisjäännös .....	11
4.1. Vähä Kokonlampi.....	11
Lähteet:.....	13



Kartta 1. Lähestymiskartta. Mäntyperän tuulivoimahankealueen sijainti Kihniön länsipuolella. MK 1:100 000.

## KIHNIÖ Mäntyperän tuulivoimahanke, arkeologinen inventointi

### Tiivistelmä

Kihniön länsiosaan, Mäntyperän alueelle, on suunnitteilla kolmen voimalan tuulivoimapuisto. Alueella ei ollut aikaisemmin tehty arkeologisia tutkimuksia, jonka vuoksi Pirkanmaan maakuntamuseo edellytti alueen arkeologista inventointia hankkeesta antamassaan lausunnossa. Heilu Oy toteutti hankealueen arkeologisen inventoinnin 10.8.2023. Alueelta havaittiin yksi kiinteä muinaisjäännös (historiallisen ajan tervahauta).

### Arkistotiedot

Tutkimustyyppi:	Arkeologinen inventointi
Tutkimuksen tekijä:	Heilu Oy / FM Sinikka Kärkkäinen ja HuK Meri Leppäsalko
Kenttätyöaika:	10.8.2023
Tutkimusten rahoittaja:	Salpatuuli osuuskunta
Alueen aikaisemmat tutkimukset:	Ei tiedossa
Käytetty koordinaatisto:	Koordinaatisto ETRS-TM35FIN, korkeus N2000
Taustakartat:	Maanmittauslaitoksen Karttakuvapalvelu (WMTS) 08/2023
Raportin kuvat:	Sinikka Kärkkäinen (SK) ja Meri Leppäsalko (ML)

Kansikuva: Ojittamatonta suoaluetta tuulivoimapuiston itäosassa, Hautakankaan länsipuolella. Kuvattu etelään. SK.

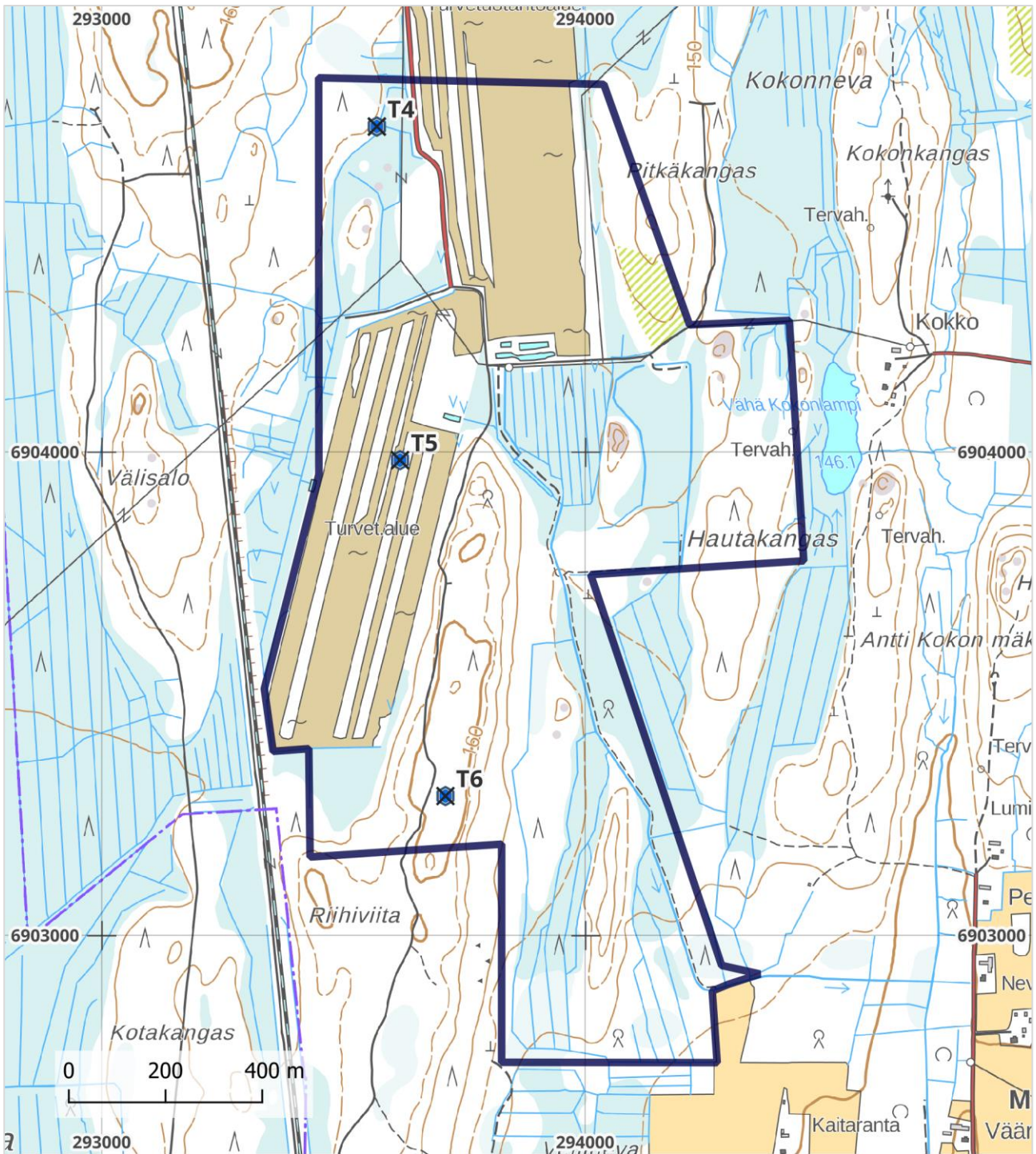
## 1. Lähtötiedot

Mäntyperän Tuulipuisto Oy:llä ja Salpatuuli osuuskunnalla on käynnissä tuulivoimahanke Kihniön Mäntyperän alueella. Alue sijaitsee Kihniön keskustan länsipuolella, Kihniön ja Parkanon kunnan rajan läheisyydessä ja Tampere-Seinäjoki-radän itäpuolella. Alueen koko on noin 1,4 km<sup>2</sup> ja sinne on kaavoitettu kolme voimalanpaikkaa. Hankealue on metsätalouskäytössä olevaa metsää ja käytöstä poistettua turvetuotantoaluetta. Suunnittelualan ympäristö on harvaan asuttua. Lähimmät asuin- tai lomarakennukset sijaitsevat yli kilometrin etäisyydellä alueesta.

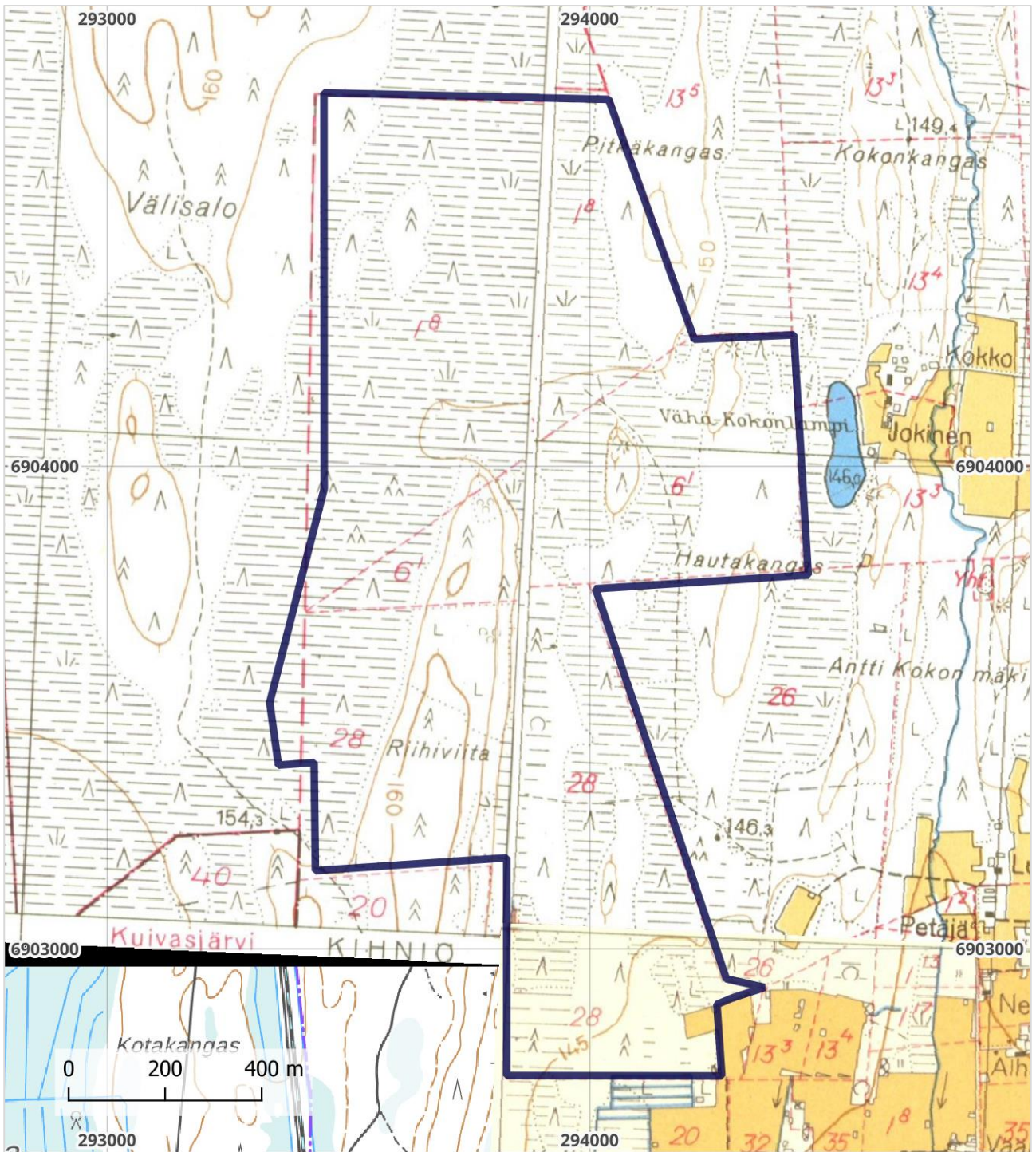
Pirkanmaan maakuntamuseo antoi Mäntyperän tuulivoimahankkeesta lausunnon 4.4.2022 (Diar: 171/2022), jossa edellytettiin suunnittelualan arkeologista inventointia. Alueelta ei tunneta entuudestaan muinaisjäännöskohteita, eikä alueella tiettävästi ole aiemmin tehty arkeologisia inventointeja. Lausunnon mukaan alueelta voi kuitenkin löytyä esihistoriallisia tai historiallisen ajan elinkeinoihin liittyviä muinaisjäännöksiä. Aluetta lähimmät, kilometrin säteellä tunnetut muinaisjäännöskohteet ovat tervahautoja. Maastotietokannan tervahautarekisterin mukaan alueen itäreunassa sijaitsee yksi tervahauta.

Inventoinnin esitöiden aikana tarkastettujen historiallisen ajan karttojen perusteella alue on ollut aina asumaton takamaata. 1800-lukua vanhempia karttoja alueesta ei löydetty. Vanhimmat tarkastetut kartat ovat vuoden 1847 pitäjänkartta ja valtionmaiden kartta on vuodelta 1848. 1900-luvun alkupuolella hankealueen itäpuolelle on perustettu muutama tila, jotka näkyvät vuoden 1959 peruskartassa. Hankealue on kuitenkin pysynyt asumattomana suomaastona, kunnes on otettu turvetuotannon käyttöön 1900-luvun loppupuolella.

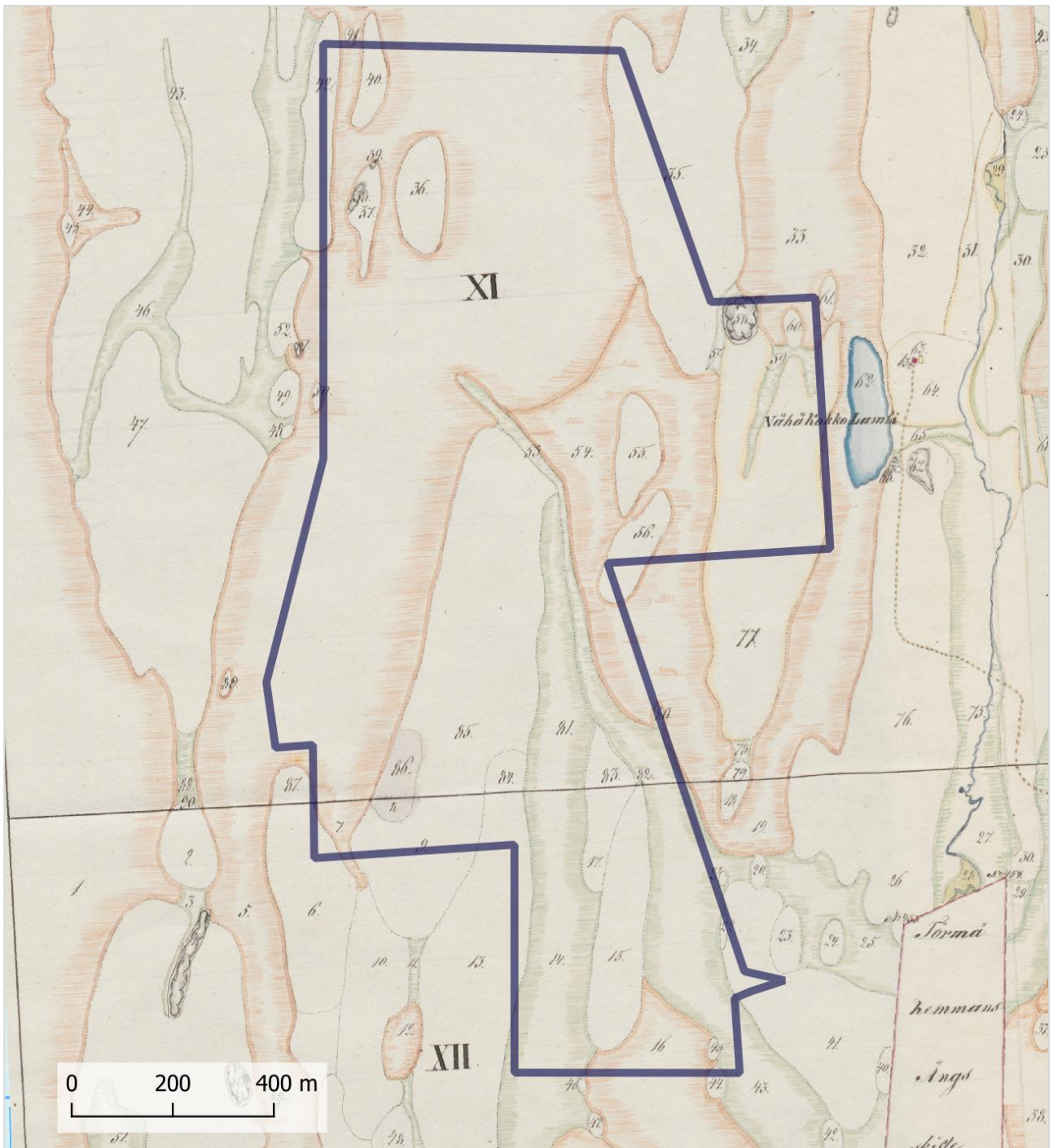
Esitöiden aikana käytiin läpi myös Maanmittauslaitoksen rinnevarjoste-aineistoa arkeologisesti mielenkiintoisten rakenteiden ja anomalioiden havaitsemiseksi. Myös GTK:n tuottama maaperäaineisto silmäiltiin läpi. Esitöiden aikana selvitettiin lisäksi aluetta lähimpien tunnettujen muinaisjäännöskohteiden tiedot Museoviraston ylläpitämästä Kulttuuriympäristön palveluikkunasta (kyppi.fi).



Kartta 2. Tuulivoimapuistoalueen rajaus ja voimalanpaikat T4-T6. MK 1:12 500.



Kartta 3. Tuulivoimapuiston alue vuoden 1959 peruskartalla.



Kartta 4. Mäntyperän alue Valtionmaiden kartalla (v.1848).

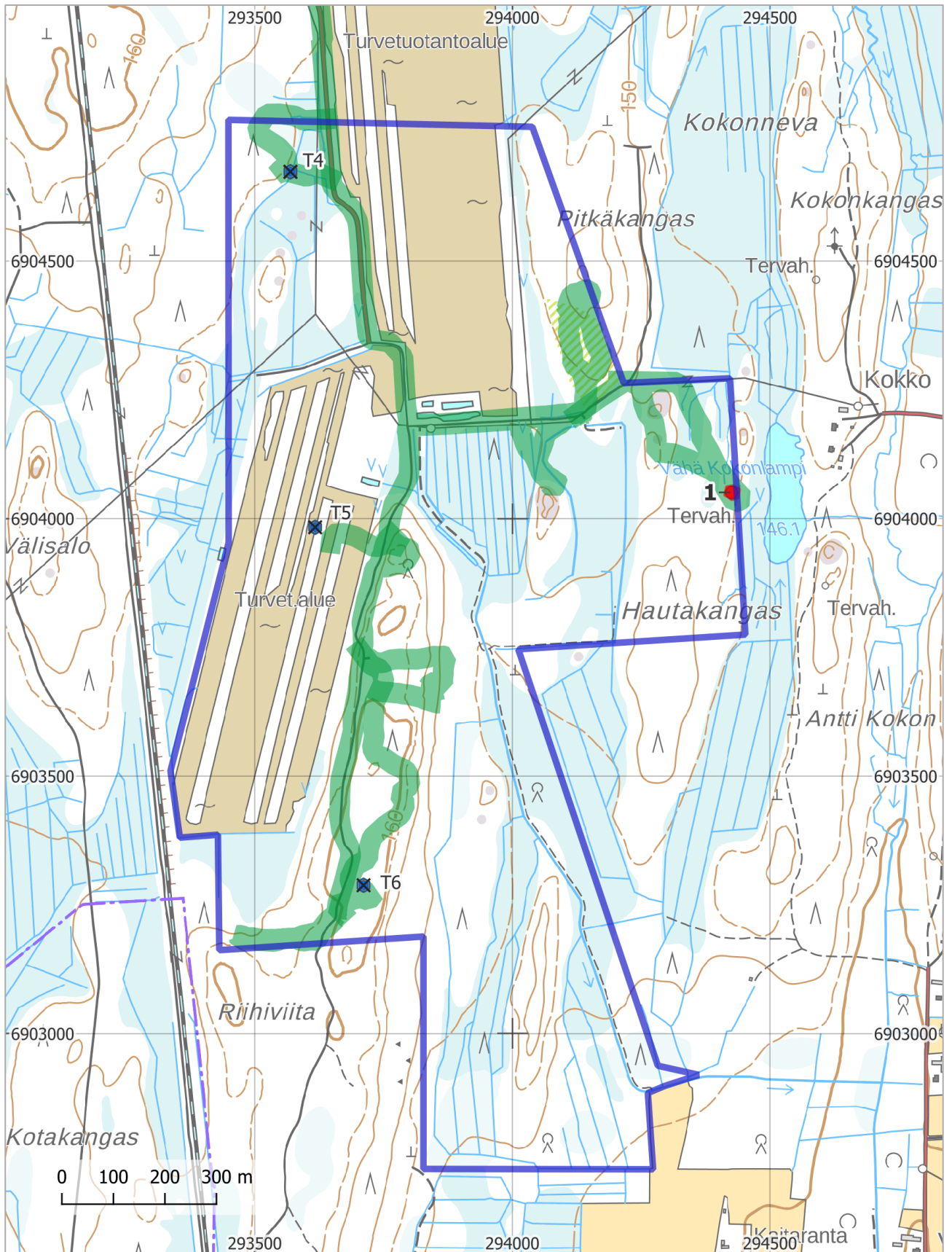
## 2. Arkeologinen inventointi

Inventoinnin maastotyöt tehtiin parityönä FM arkeologi Sinikka Kärkkäisen ja arkeologian opiskelija HuK Meri Leppäsalkon voimin 10.8.2023. Inventointiraportti laadittiin maastotöiden jälkeen elokuussa 2023.

Maastossa tarkastettiin tuulivoimaloiden paikat sekä niiden lähiympäristöä. Hiekkaisen hakkuualueiden rikkonaista maaperää tarkasteltiin ja tarvittaessa tehtiin pieniä lapionpistoja. Inventoinnissa tehdyt havainnot dokumentoitiin sanallisesti ja valokuvoin ja niiden sijainnit sekä kuljetut reitit tallennettiin käsiGPS-paikantimia (Garmin Montana 680 ja Garmin GPSmap 62s, tarkkuus +/- 5 - 10 m) käyttäen.

Tuulivoimapuistoalueen pohjois- ja länsiosassa on vanhaa suota, joka on otettu turvetuotannon käyttöön 1900-luvun jälkipuoliskolla. Sitten turpeenotto on loppunut ja alueet ovat heinittyneet. Alueen keskiosassa on muuta maastoa korkeampi mäntymetsäinen harju, jonka eteläosassa on ollut hiekanottoa 1900-luvun lopulla. Hankealueen itäosassa on matalapiirteisempiä kangasharjuja. Muutoin alue on kostea soista maastoa, jota on monin paikoin ojitettu. Maastotietokantaankin merkattu tervahauta (kiinteä muinaisjäänös, raportin kohde 1) sijaitsee hankealueen itäreunassa, Vähä Kokonlammen länsipuolella.





Kartta 5. Maastossa kuljetut reitit vihreällä. Hankealueella sijaitseva tervahauta on merkattu punaisella pisteellä ja numerolla 1. MK 1:10 000.



Kuva 1. Tuulivoimalanpaikka T4 sijoitsee mäntyvaltaisessa sekametsässä, kosteikkoalueen luoteisreunalla. Kuvattu etelään. ML.



Kuva 2. Tuulivoimalanpaikka T5 sijaitsee vanhalla turvetuotantoalueella. Lounaaseen. ML.



Kuva 3. Tuulivoimalanpaikka T6 sijaitsee mäntymetsäisen hiekkamoreeniharjanteen laella. Itään. ML.

### 3. Yhteenveto

Kihniön Mäntyperän alueella on käynnissä tuulivoimahanke, johon liittyen alueella tehtiin arkeologinen inventointi. Heilu Oy:n Sinikka Kärkkäinen ja Meri Leppäsalko toteuttivat alueen inventoinnin 10.8.2023. Alueelta havaittiin yksi tervahauta, joka on historialliseen aikaan ajoittuva kiinteä muinaisjäännös.

Pälkäneellä

Sinikka Kärkkäinen

15.8.2023

Heilu Oy

## 4. Kiinteä muinaisjäännös

### 4.1. Vähä Kokonlampi

Muinaisjäännöstunnus: Uusi kohde

Muinaisjäännösstatus: Kiinteä muinaisjäännös

Muinaisjäännöstyyppi: Työ- ja valmistuspaikat, tervahaudat

Ajoitus: Historiallinen aika

Koordinaatit: N 6904050 E 294425 z 150 m mpy

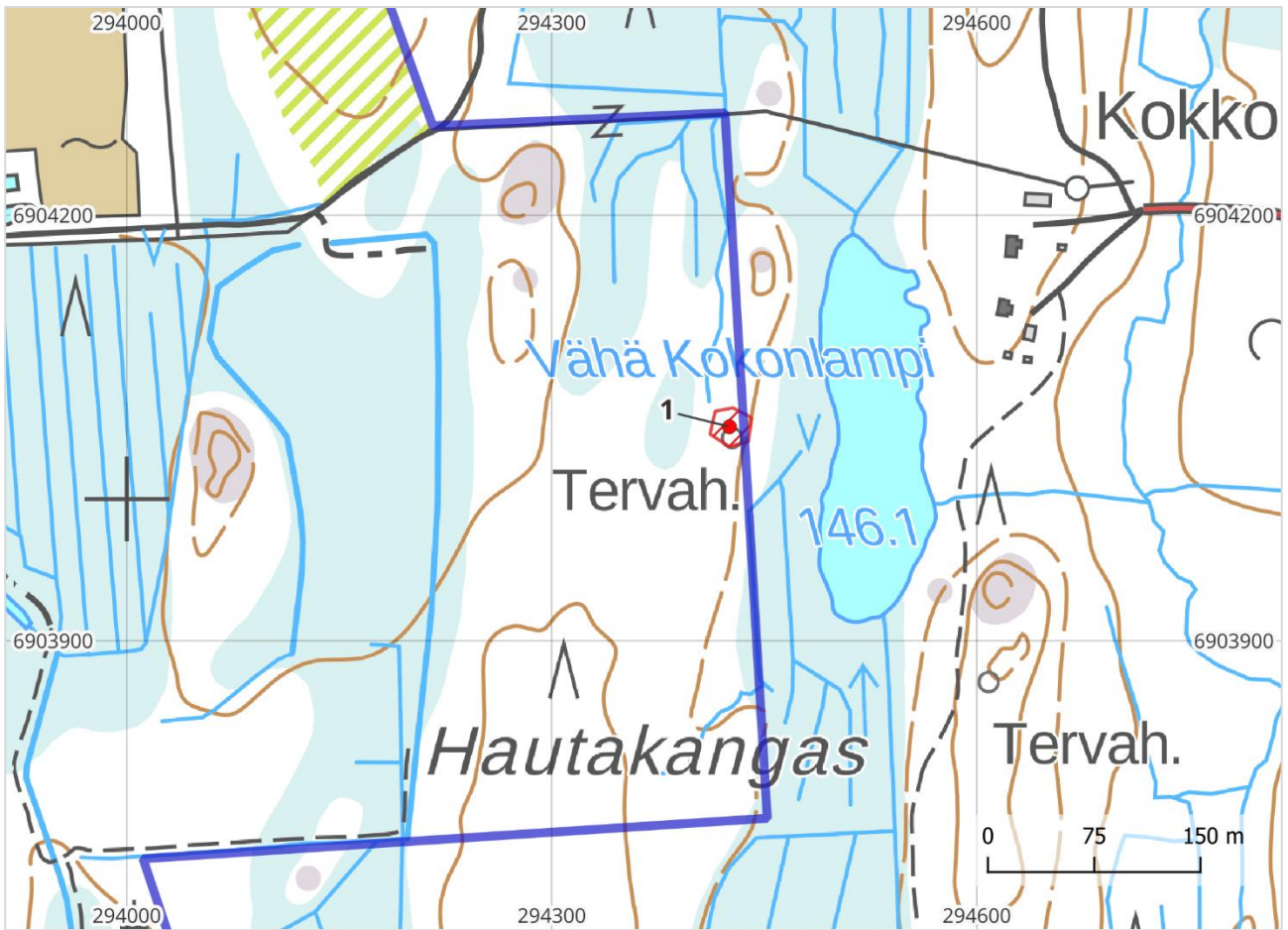
Koordinaattiselite: Tervahaudan keskipiste

#### Inventointihavainnot:

Tervahauta sijaitsee mäntyvaltaisessa talousmetsässä tuoreen hakkuualueen reunalla. Tervahaudan halkaisija valleineen on noin 17 metriä. Haudan ympärillä on noin 4,5 metriä leveä valli, jonka korkeus on 0,4–0,6 m. Vallin päällä kasvaa nuorta katajaa ja koivua. Tervahauta on keskeltä noin metrin syvyinen. Suppilon muotoinen ränni sijaitsee tervahaudan itäpuolella ja sen leveys on noin kolme metriä, kaveten noin metrin levyiseksi. Tervahaudan keskelle tehtiin koepisto. Turpeen alta havaittiin hiilen ja noen sekainen kerros (9 cm), jonka alta tuli vaalea, puhdas hiekka (9 cm), joka loppui alta tulevaan kallioon.



Kuva 4. Tervahaudan ränni valleineen. Länteen. ML.



Kartta 6. Tervahaudan sijainti Vähä Kokonlammen länsipuolella. MK 1:5000.

## Lähteet:

### Digitaaliset lähteet:

Kulttuuriympäristön palveluikkuna: <https://www.kyppi.fi/>

### Kartat:

#### Kansallisarkisto:

- Maanmittaushallituksen uudistusarkisto. MHA U Uudistuskartat ja -asiakirjat. A TURUN JA PORIN LÄÄNI. Kihniö. A34:7/57-76 Valtion maat; Kartta (N:o XXI) ja selitys osasta valtionmaata (1849-1849). Tiedosto 4. Kansallisarkisto. Viitattu 7.8.2023.
- Maanmittaushallituksen historiallinen kartta-arkisto (kokoelma). Ia.\* Pitäjänkartasto. 2212 08 Ia.\* -/- - Parkano (--). Tiedosto 1080636. Kansallisarkisto. Viitattu 3.7.2023.
- Maanmittaushallituksen historiallinen kartta-arkisto (kokoelma). Ia.\* Pitäjänkartasto. 2212 11 Ia.\* -/- - Parkano (--). Tiedosto 1080641. Kansallisarkisto. Viitattu 3.7.2023.
- Maanmittaushallituksen historiallinen kartta-arkisto (kokoelma). Ia.\* Pitäjänkartasto. 2212 10 Ia.\* -/- - \_1 Parkano, Kihniö (--). Tiedosto 1080639. Kansallisarkisto. Viitattu 3.7.2023.

#### Maanmittauslaitos:

Vanhat peruskartat, karttalehdet

Kihniö 2212 11, v. 1959

Hoseus 2212 08, v. 1959

Kankarinjärvi 2212 10, v. 1959