

16.8.2023



KIHNIÖ

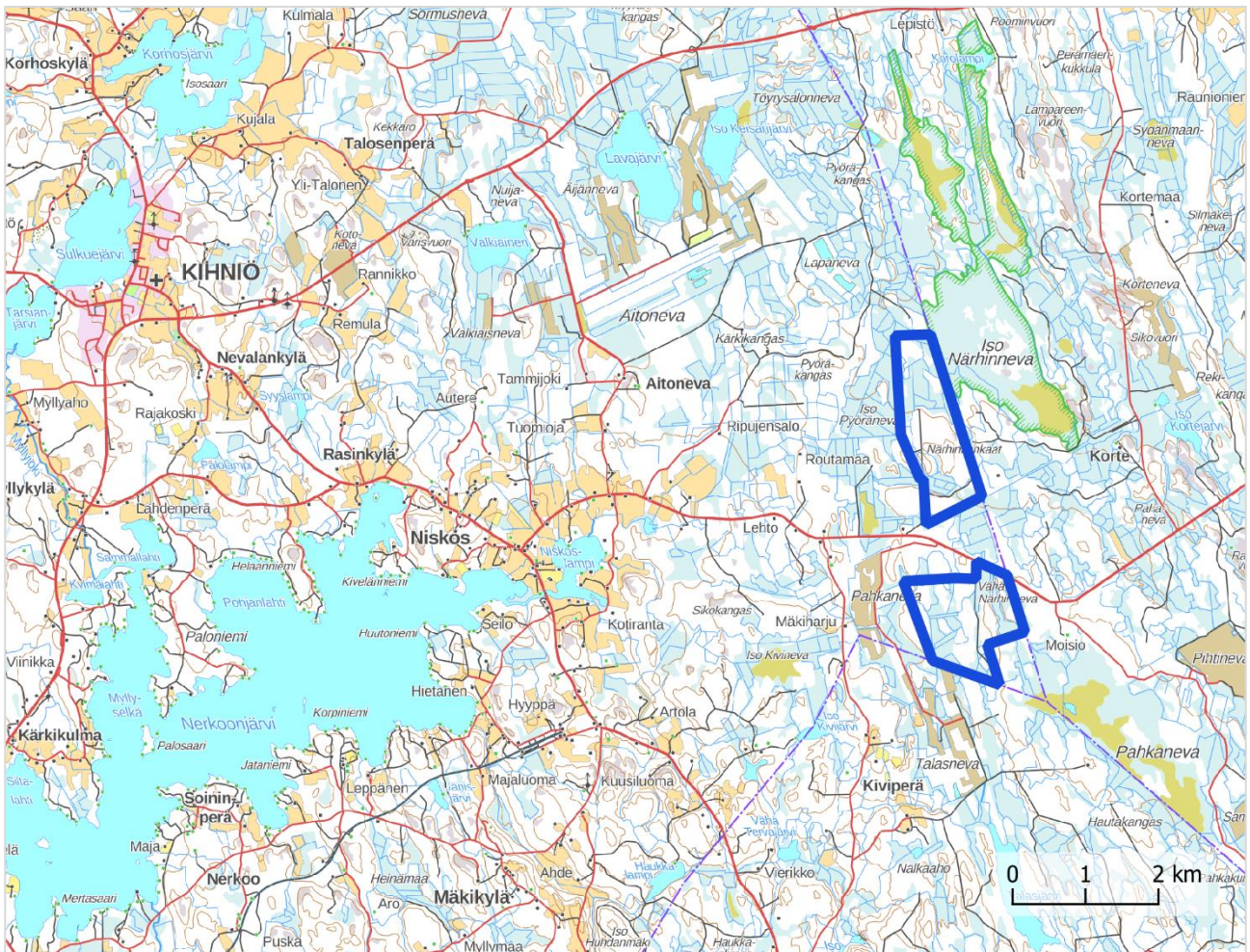
Närhinkankaan tuulivoimahanke arkeologinen inventointi

Tilaja:
Salpatuuli osuuskunta

Toteuttaja:
Heilu Oy

Sisällysluettelo

1. Lähtötiedot	3
2. Arkeologinen inventointi	7
3. Havainnot ja yhteenveto.....	7
Lähteet:	12



Kartta 1. Yleiskartta. Närhinkankaan tuulivoimapuistoalueiden rajaukset sinisellä. MK 1:100 000.

KIHNIÖ Närhinkankaan tuulivoimahanke, arkeologinen inventointi

Tiivistelmä

Kihniön Närhinkankaan alueella on suunnitteilla tuulivoimahanke. Hankealue sijaitsee Kihniön kunnan itäosassa, Närhinnevan soidensuojelualueen lounaispuolella. Kaksiosaisen hankealueen pohjoispuoliselle alueelle on suunnitteilla kaksi ja eteläpuoliselle alueelle kaksi voimalanpaikkaa. Alueilla ei ollut aikaisemmin tehty arkeologisia tutkimuksia, eikä alueilta tai niiden läheisyydestä tunnettu muinaisjäännöskohteita. Heilu Oy toteutti alueiden arkeologisen inventoinnin 10.8.2023. Inventoinnissa ei havaittu muinaisjäännöskohteita.

Arkistotiedot

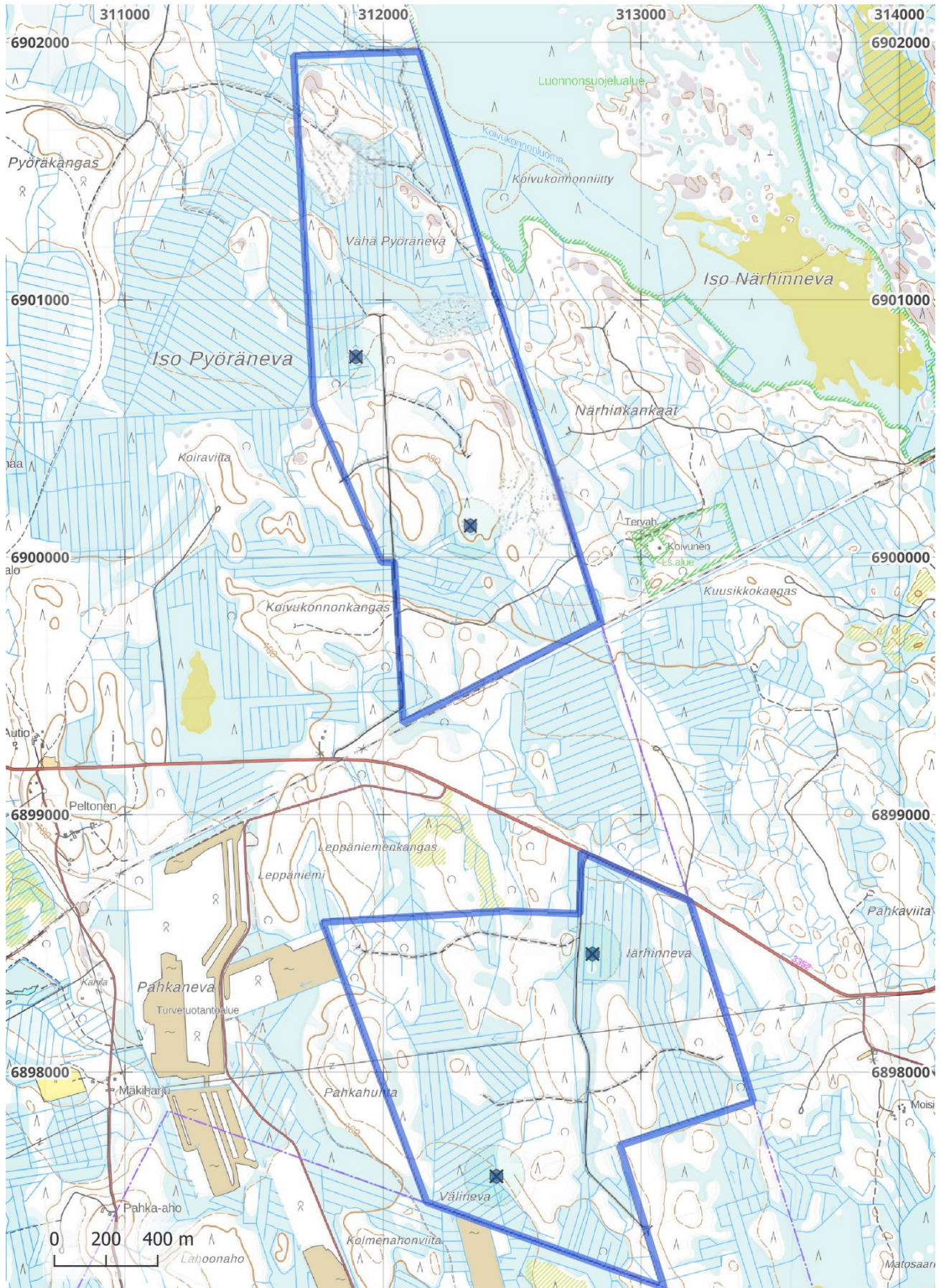
Tutkimustyyppi:	Arkeologinen inventointi
Tutkimuksen tekijä:	Heilu Oy / FM Sinikka Kärkkäinen ja HuK Meri Leppäsalko
Kenttätyöaika:	10.8.2023
Tutkimusten rahoittaja:	Salpatuuli osuuskunta
Alueen aikaisemmat tutkimukset:	Ei aikaisempia tutkimuksia
Käytetty koordinaatisto:	Koordinaatisto ETRS-TM35FIN, korkeus N2000
Taustakartat:	Maanmittauslaitoksen Karttakuvapalvelu (WMTS) 08/2023
Raportin kuvat:	Sinikka Kärkkäinen (SK) ja Meri Leppäsalko (ML)

Kansikuva: Hakkuuaukeaa voimalanpaikkojen itäpuolella. Kuvattu itään. SK.

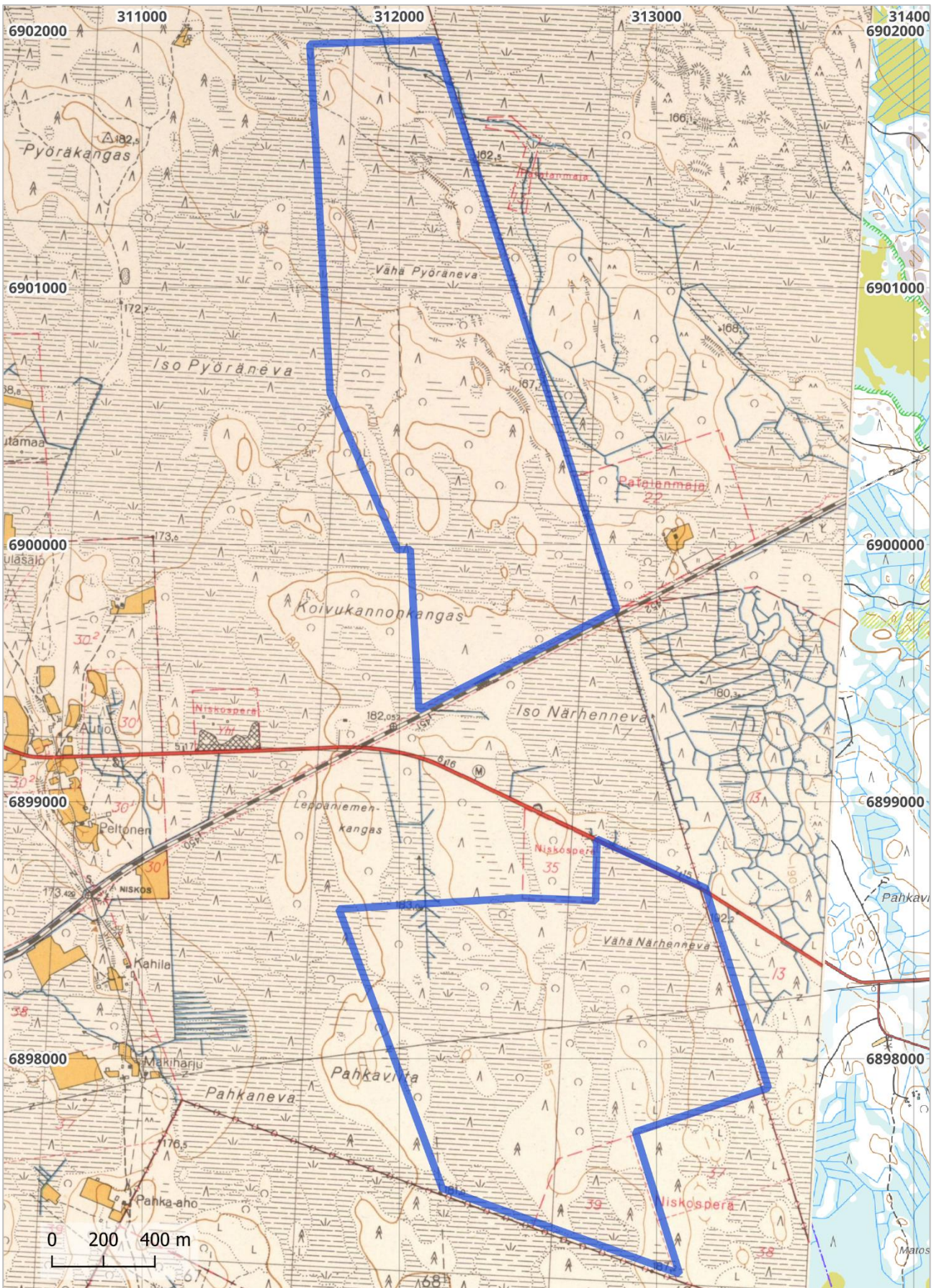
1. Lähtötiedot

Närhinkankaan Tuulipuisto Oy ja Salpatuuli osuuskunta suunnittelevat Kihniön Närhinkankaan alueelle kaksiosaista tuulivoimapuistoa. Alueet ovat Kihniön keskustan itä-kaakkoispuolella, Kihniön, Virtain ja Parkanon kuntien rajalla. Hankealueet ovat metsätalouskäytössä olevaa ojitettua metsää. Suunnittelualueilla ei ole asutusta ja niiden ympäristökin on harvaan asuttua. Pohjoisemman alueen koko on noin 1,7 km² ja alueelle on kaavailtu paikat kahdelle voimalalle. Etelän puoleisen alueen koko on noin 1,6 km² ja sen alueelle on suunniteltu kahden voimalan paikat.

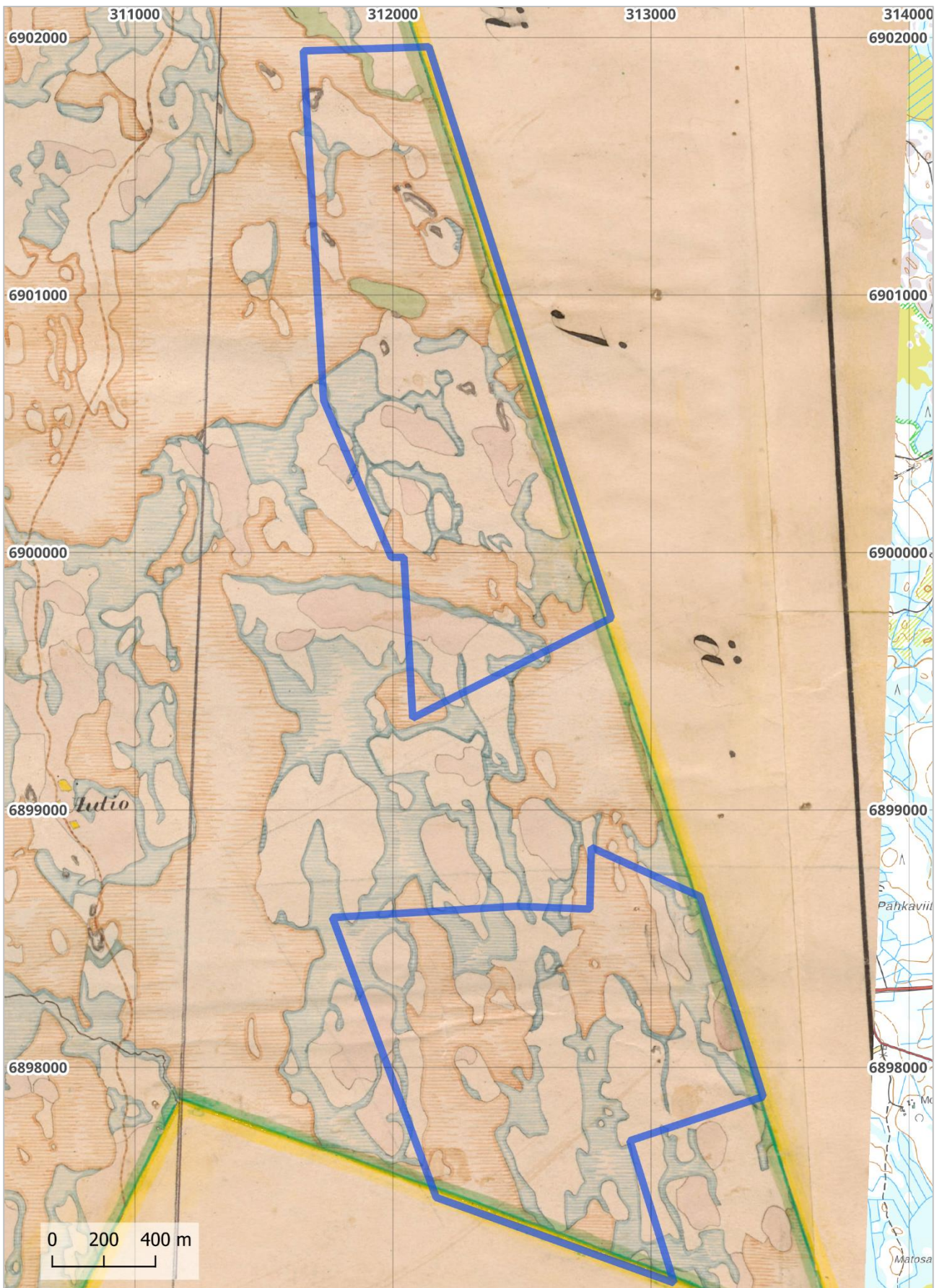
Alueilla ei ole aikaisemmin tehty arkeologista inventointia, eikä niiden alueilla tai läheisyydessä sijaitse tunnettuja muinaisjäännöskohteita. Alueet ovat kuuluneet valtion (taka)maihin. Vanhin löydetty kartta alueesta on vuoden 1847 pitäjänkartta. Kihniön ja Virtojen kuntaraja kulkee hankealueiden itäreunaa pitkin ja etelänpuoleisen alueen eteläreuna myötäilee Ylöjärven (ent. Kuru) kunnan rajaa. Vuoden 1960 peruskartoilla alueet ovat asumaton metsä- ja suoaluetta, mutta pohjoisemman alueen eteläreunaan on rakennettu Kihniö-Virrat-rautatie. Nykyisin rautatielinjaus ei ole enää käytössä.



Kartta 2. Närhinkankaan tuulivoimapuistoalueet ja voimalanpaikat. MK 1:20 000.



Kartta 3. Tuulivoimapaistojen alueet vuoden 1960 painetulla kartalla.



Kartta 4. Närhinkankaan tuulivoimapaistojen alueet vuoden 1847 pitäjänkartalla.

2. Arkeologinen inventointi

Inventoinnin maastotyöt toteutettiin 10.8.2023. Inventoinnista vastasi FM arkeologi Sinikka Kärkkäisen. Maastotöihin osallistui myös arkeologian opiskelija HuK Meri Leppäsalko. Maastossa tarkastettiin alustavat tuulivoimaloiden paikat ja niiden lähiympäristöä. Esitöissä MML:n rinnevarjosteaineistosta havaitut anomaliat tarkastettiin ja tehtiin silmämääräistä havainnointia potentiaalisilla maastonkohdilla. Tarvittaessa tehtiin pieniä lapionpistoja.

Inventointihavainnot dokumentoitiin sanallisesti ja valokuvin. Kuljetut reitit tallennettiin käsiGPS-paikantimia (Garmin Montana 680 ja Garmin GPSmap 62s, tarkkuus +/- 5 - 10 m) käyttäen.

3. Havainnot ja yhteenveto

Närhinkankaan tuulivoimahankkeen maasto on pääosin matalapiirteistä, ojitettua metsäaluetta, jossa on paikoitellen kuivempia havupuukankaita. Alueilla on useita pieniä hakkuuaukeita. Pohjoisemman alueen keskiosassa on ollut pienimuotoista hiekanottoa 1900-luvun loppupuolella.

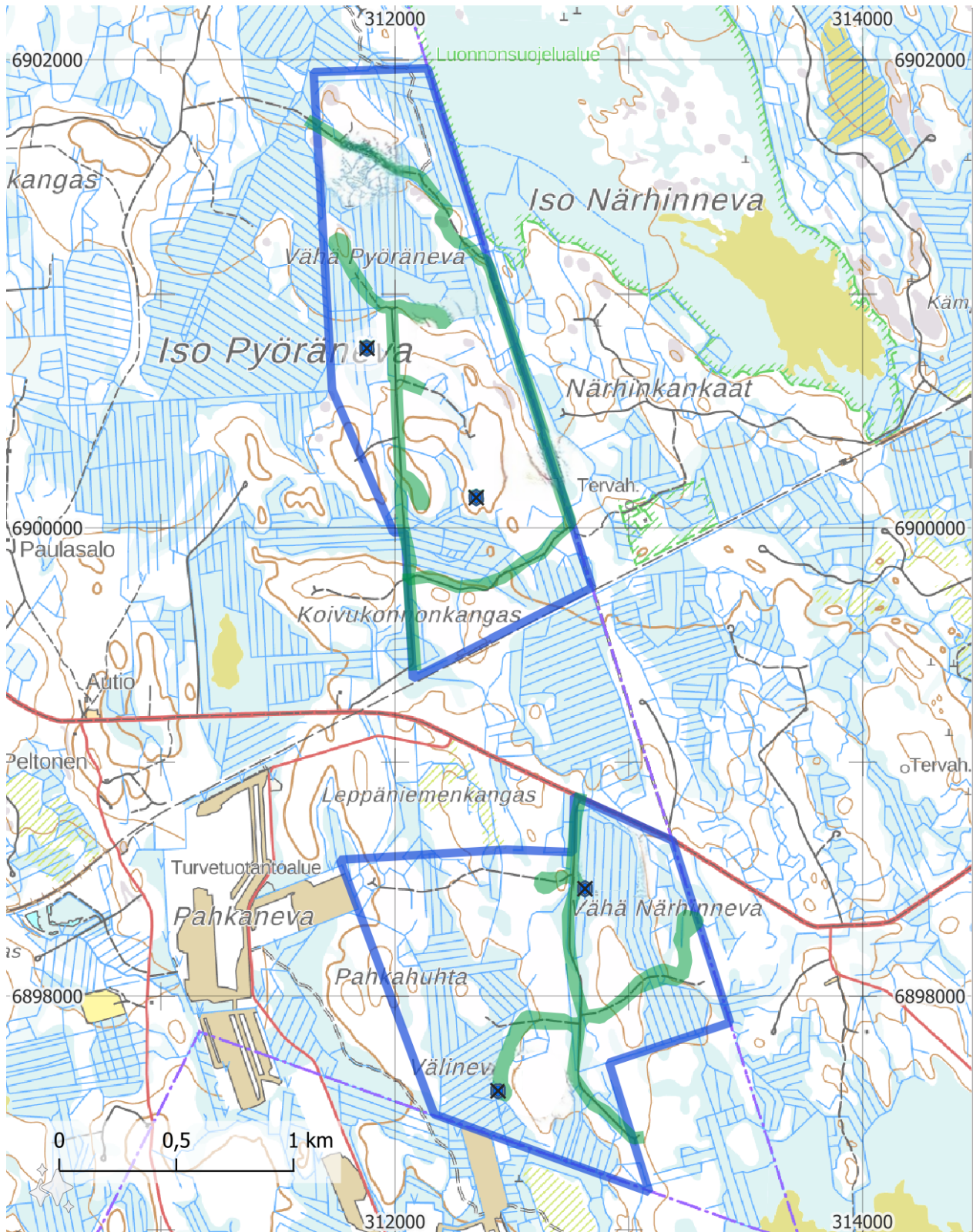
Arkeologisen inventoinnin tavoitteena oli selvittää, sijaitseeko tuulivoimapuiston alueella arkeologisia kohteita. Hankealueilta ei tunnettu, eikä myöskään havaittu kiinteitä muinaisjäännöksiä tai muita kulttuuriperintökohteita.

Pälkäneellä

Sinikka Kärkkäinen

16.8.2023

Heilu Oy



Kartta 5. Närhinkankaan tuulivoimapaistoalueiden inventoinnissa kuljetut reitit. MK 1:25 000.



Kuva 1. Umpeenkasvanutta vanhaa hakkuuaukeaa. Kuvattu etelään. ML.



Kuva 2. Ojitettua kosteikkoaluetta. Länteen. SK.



Kuva 3. Avointa mäntymetsää. Itään. ML.



Kuva 4. Voimalanpaikka sijaitsee oijitetulla suoalueella, nimettömän metsätien itäpuolella. Kuvattu itään. ML.



Kuva 5. Voimalanpaikan ympäristö on avointa mäntymetsää. Länteen. ML.

Lähteet:

Digitaaliset lähteet:

Kulttuuriympäristön palveluikkuna: <https://www.kyppi.fi/>

Kartat:

Kansallisarkisto:

Maanmittaushallituksen historiallinen kartta-arkisto (kokoelma). Ia.* Pitäjänkartasto. 2214 01 Ia.* -/- - Kihniö (-). Tiedosto 1080666. Kansallisarkisto. Viitattu 3.7.2023.

Maanmittauslaitos:

Vanhat peruskartat, karttalehti
Kihniön asema 2214 01, v. 1960