

# OSALLISTUMIS- JA ARVIOINTISUUNNITELMA (OAS)

## NÄRHINKANKAAN TUULIVOIMAPUISTO



### Närhinkangas Kihniö, TUULIVOIMA-OSAYLEISKAAVA

Kaavoitettava alue: Kihniö, Närhinkangas

19.08.2024

#### 1. YHTEYSTIEDOT

Kihniön kunta: Tekninen johtaja Henna Alakurki,  
puh: 044 7541239,  
henna.alakurki@kihniö.fi

Kihniöntie 46, 39820 KIHNIÖ,  
kihniö@kihniö.fi

Kaavan laativa konsultti

ART-palvelu Säkkinen Esa  
Saarijärventie 257c, 62420 KAUHAVA  
puh: +358 50 5527126

Hankevastaava

Närhinnevan tuulipuisto Oy  
Karviaiskatu 3 A 2, 20720 Turku

Matias Partanen  
puh: +358 50 079 5174  
matias.partanen@salpatuuli.fi

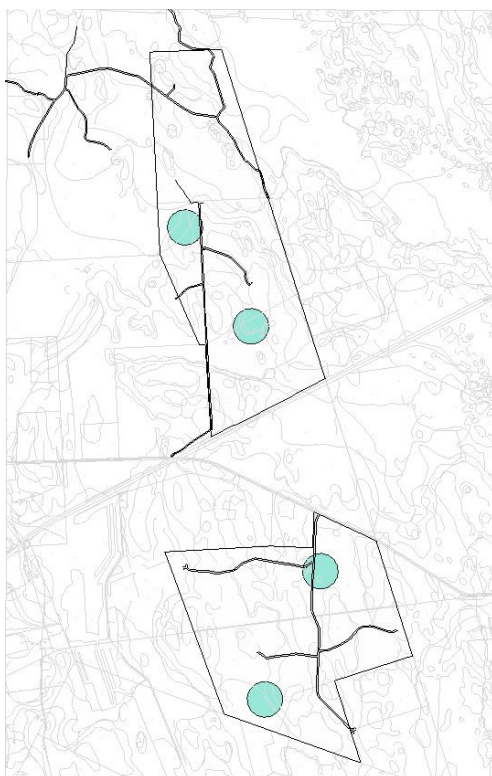
## 2. Osallistumis- ja arviointisuunnitelman tarkoitus

Maankäyttö- ja rakennuslain (MRL) 63§:n mukaan tulee kaavoitustyöhön sisällyttää kaavan laajuuteen ja sisältöön nähden tarpeellinen suunnitelma osallistumis- ja vuorovaikutusmenettelystä sekä kaavan vaikutusten arvioinnista. Kaavatyön aloitusvaiheessa asetetaan nähtäville osallistumis- ja arviointisuunnitelma (OAS), johon osalliset voivat lausua mielipiteensä.

Osallistumis- ja arviointisuunnitelmassa kerrotaan, mitä on suunnitteilla ja missä, ketkä ovat kaavatyön osalliset, milloin ja miten alueen suunnitteluun voi vaikuttaa, arvioitu aikataulu, suunnittelutyön lähtökohdat, tavoitteet ja työn aikana tehtävät selvitykset sekä vaikutusten arvioinnit. Suunnitelmaa tarkennetaan tarvittaessa työn edetessä.

## 3. Suunnittelualue

Suunnittelualue sijaitsee Kihniön kunnan alueella. Alueella on jo olemassa olevaa tiestöä ja sen läpi kulkee liikenteeltä suljettu rautatie. Suunnittelualue tulee tarkentumaan hankkeen edetessä muun muassa tehtyjen/tehtävien selvitysten perusteella.



Ehdotus suunnittelualueeksi (musta raja) ja alkukaavailut voimalasijoituksiksi.

Alueelta laadittuja selvityksiä, **täydennykset ja päivitykset jatkovaiheissa** :

- Luontoselvitys 11.10.2023 Luk Kaisa Kotkajärvi, Opisk Kasper Kurikka, tark FM Eveliina Riiheläinen
- Liito-oravat 12.10.2023 Luk Kaisa Kotkajärvi, Opisk Kasper Kurikka, tark FM Eveliina Riiheläinen
- Linnusto ja muuttolinnusto 03.11.2023 Ins Julia Lineri, Luk Kaisa Kotkajärvi, FM Eveliina Riiheläinen
- Viitasammakot 25.09.2023, Opisk Kasper Kurikka, tark FM Eveliina Riiheläinen
- Lepakkoselvitys 27.09.2023, Opisk Kasper Kurikka, tark FM Eveliina Riiheläinen
- Melumallinnusraportti 4.8.2024, DI Matias Partanen
- Väölkeraportti 4.8.2024, DI Matias Partanen
- Maastokäynti ja rakennettavuuskatselmus 29.07.2024, Arkkitehti Esa Säkkinen
- **Maisemavaikutusten arviointi havainnollistusliitteineen**
- Arkeologinen selvitys 16.08.2023, Heilu Oy

Selvityksissä on osin menossa päivitys tuulivoimaloiden määrän asetuttua neljään ja pohjoisen sijainteja päivitettävä.



Kuvassa hankealue ympyröity punaisella. Voimalat sijaitsevat noin 10 km itä-kaakkoon Kihniön keskustasta Virtain kaupungin ja Ylöjärven kaupungin rajalla.

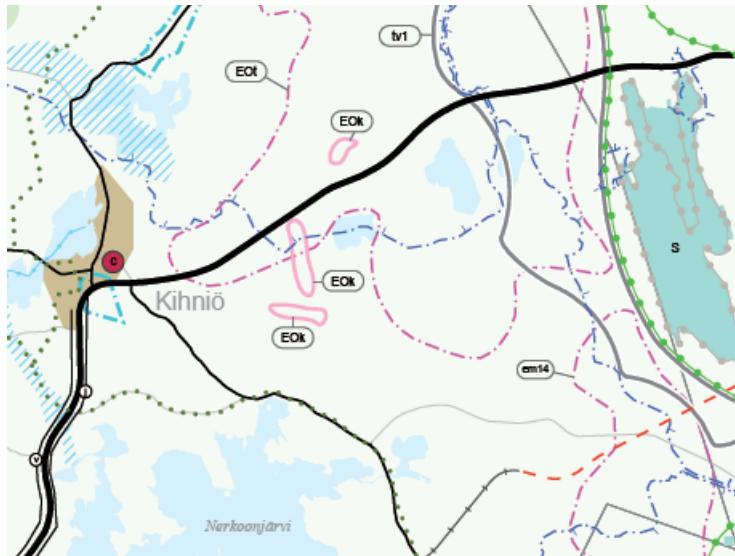
Suunnittelualueen ympäristössä asutus on keskittynyt alueen länsi- ja lounaispuolelle Kihniön keskustaan ja sen ympärille. Suunnittelualueen ympäristö on harvaan asuttua. Maanmittauslaitoksen maastotietokannan mukaan suunnittelualueelle ei sijoitu yhtään asuin- tai lomarakennukseksi merkittyä rakennusta. Naapurikiinteistöt ovat luonnonsuojelun ja metsätalouden käytössä. Lähimmät asuin- ja lomarakennukset sijaitsevat yli 0,7 km etäisyydellä tuulivoimaloista. Alueella on tehty luontoselvityksiä vuosien 2022-2023 aikana.

Närhinnevan tuulipuisto Oy on tehnyt vuokrasopimuksen yksityisten maanomistajien kanssa voimaloiden sijaintipaikkojen kiinteistöistä.

Kaavan laatiminen aloitetaan kesän 2024 lopulla ja kaava olisi valmis kunnanvaltuuston hyväksyttäväksi vuoden 2025 aikana.

Närhinnevan tuulipuisto Oy laadituttaa oikeusvaikutteisen yleiskaavan kaava-asiakirjat maankäyttö- ja rakennuslain 44 § ja 77 § mukaan niin, että rakennusluvut voidaan myöntää osayleiskaavan perusteella. Närhinnevan tuulipuisto Oy vastaa kokonaisuudessaan osayleiskaavan laadinnan ja selvitysten kustannuksista sekä kuulutuksesta aiheutuvista ja muista vastaavista kuluista. Kunnan omien hallinnollisten kustannusten osalta noudatetaan tavanomaisuus- ja aiheutuvuusperiaatteita.

Suunnittelualueelle tehdään tutkimusta, joiden perusteella rakennuspaikat tarkennetaan ja laaditaan kaavakartta kaavamerkinnöin, kaavaselostus ja liitetiedot.



## Maakuntakaavaa Kihniön kunnan itäosaan.



### Turvetuotannon kannalta tärkeä alue.

Merkinnällä osoitetaan alueita, joilla on turvetuotantoa ja/tai tutkittuja turvevaroja. Alueiden rajaukset ovat yleispiirteisiä, ja ne tarkentuvat yksityiskohtaisemman suunnittelun yhteydessä, kun ottamisedellytyksiä arvioidaan ympäristönsuojelulain edellyttämällä tavalla.

Merkintään liittyy Kihniössä ja Virroilla Joutsenjärven Natura-alueen läheisyydessä erityismääräys em5, Ylöjärvellä ja Kihniössä Närhineva-Koroluoman Natura-alueen läheisyydessä erityismääräys em14 sekä Punkalaitumella Punkalaitumen Isonuon Natura-alueen läheisyydessä erityismääräys em18.

#### Suunnittelumääräys:

Turvetuotantoon voidaan ottaa jo ojitettuja tai muuten luonnontilaltaan merkittävästi muuttuneita soita ja käytöstä poistettuja suopeittoja.

Turvetuotannon suunnittelussa on otettava huomioon toiminnan liikenteelliset vaikutukset ja vaikutukset lähiasutukseen, luonnon- ja kulttuuriympäristön arvoihin, alapuolisen vesistön tilaan ja pohjavesiin sekä vältettävä näille aiheutuvia haitallisia vaikutuksia.



### Turvetuotantoon liittyvä valuma-alue.

Merkinnällä osoitetaan valuma-alueet, joilla turvetuotantoa suunniteltaessa on kiinnitettävä erityistä huomiota toiminnan vesistö- ja kalatalousvaikutuksiin.

#### Suunnittelumääräys:

Turvetuotantoa suunniteltaessa on selvittävä tuotannon vaikutukset purkuväestön veden laatuun, kala- ja rapukantoihin sekä kalatalouteen. Huomioon tulee erityisesti ottaa tuotantotoiminnan yhteisvaikutukset ja valuma-alueen kokonaiskuormitus. Toiminta tulee järjestää ja ajoittaa siten, ettei aiheuteta vesistön tilan heikkenemistä eikä vesistön kokonaiskuormitus lisääntymistä.



### Tuulivoima-alue.

Merkinnällä osoitetaan maakunnallisesti ja seudullisesti merkittävät tuulivoimaloiden alueet, joille on mahdollista sijoittaa kymmenen tai useampia voimaloita (tv1) sekä maakuntakaavan taajamatoimintojen läheisyyteen varatuille alueille viisi tai useampia voimaloita (tv2).

#### Suunnittelumääräys:

Alueen yksityiskohtaisemmassa suunnittelussa tulee ottaa huomioon vaikutukset vakituiseen ja loma-asutukseen, luontoon, kuten linnustoon ja lepakoihin, ekologisiin yhteyksiin, pohjaveteen sekä ulkoilu- ja virkistysyhteyksiin. Suunnittelussa tulee ottaa huomioon asutukseen kohdistuvat melu- ja välkevaikutukset sekä varmistaa arvokkaiden geologisten muodostumien ja maisema- ja kulttuuriympäristöarvojen säilyminen. Lisäksi tulee ottaa huomioon puolustusvoimien toimintaedellytykset, tutkajarjestelmien ja radioyhteyksien turvaaminen sekä Ilmatieteen laitoksen säätö- ja raidekenteen, tie- ja raideliikenteen ja voimajohtojen asettamat rajoitteet.

Ikaalisten Tevaniemen, Ikaalisten Unnannevan, Ikaalisten ja Hämeenkyrön Konikallio-Kivinevankallion alueiden, Hämeenkyrön Tohlenmaankallion sekä Ikaalisten ja Parkanon Luikesneva-Susinevan tuulivoima-alueiden suunnittelussa tulee varmistua, ettei toiminta aiheuta haitallisia vaikutuksia Ilmatieteen laitoksen säätöaluetta.

Tuulivoima-alueilla tv1, joille on mahdollista sijoittaa kymmenen tai useampia voimaloita, on voimassa maankäyttö- ja rakennuslain 33 §:n mukainen ehdollinen rakentamisrajoitus.



### Ratareitit.

Merkinnällä osoitetaan käytöstä poistetun radan linjaus, jolla tulee säilyttää mahdollisuus radan uudelleen rakentamiseen ja käyttöönottoon.

## 4. Suunnittelutehtävä ja tavoitteet

Närhinnevan tuulipuisto Oy suunnittelee ”Närhinkankaan energiapuistoa” Kihniön kunnan itäreunalle. Suunnittelualue sijoittuu kokonaisuudessaan Kihniön kunnan alueelle.

Kihniön kunta on hyväksynyt hankkeen kaavoitusaloitteen kunnanhallituksessa 13.02.2023 (§ 26).

Osayleiskaava laaditaan siten, että sitä on mahdollista käyttää tuulivoimaloiden rakennuslupien perusteena MRL:n 77(a) §:n mukaisesti. Samanaikaisesti kaavahankkeen yhteydessä toteutetaan läheisen Myyränkankaan tuulivoimapuiston kaavoitushankkeen ympäristövaikutusten arviointimenettely (<https://www.ymparisto.fi/myyrankankaantuulivoimahankeYVA>), jossa huomioidaan tämän Närhinkankaan alueen kanssa yhteisvaikutukset. Osayleiskaava laaditaan oikeusvaikutteisena ja sen hyväksyy Kihniön kunnanvaltuusto.

Tuulipuiston tavoitteena on osaltaan edistää ilmastopoliittisia tavoitteita, joihin Suomi on sitoutunut.

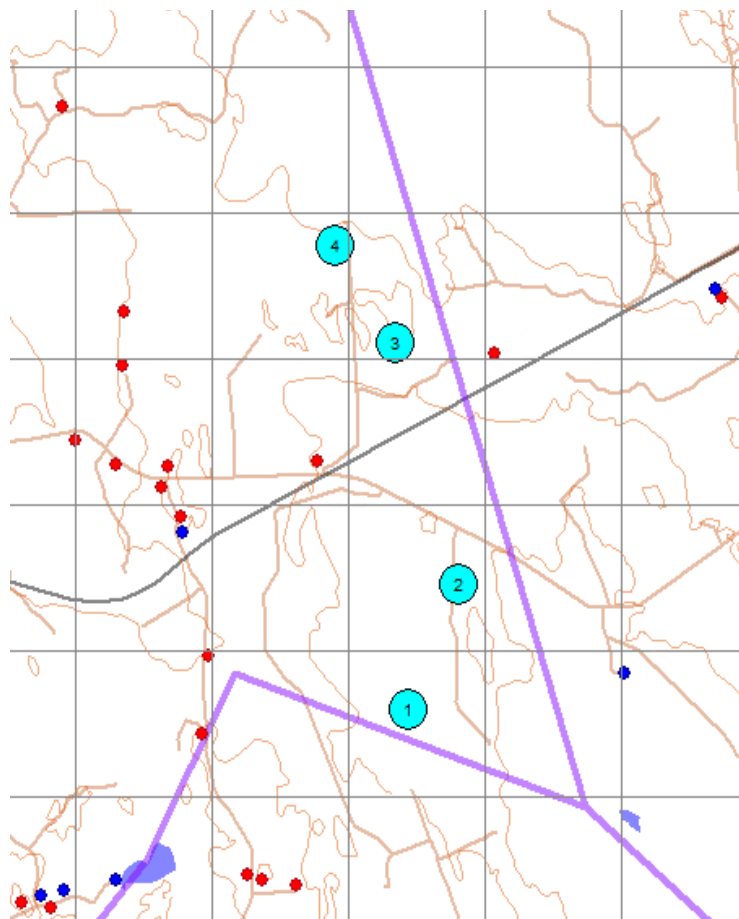
Osayleiskaavan suunnittelun tavoitteena on toteuttaa tuulivoimapuiston rakentaminen luonnonympäristön ominaispiirteet ja ympäristövaikutukset huomioon ottaen sekä lieventää rakentamisesta mahdollisesti aiheutuvia haitallisia vaikutuksia. Tavoitteena on myös ottaa huomioon muut aluetta koskevat maankäyttötarpeet sekä suunnitteluprosessin kuluessa muodostuvat tavoitteet.

Närhinnevan tuulipuisto Oy on vuonna 2022 Närhinkankaan energiapuiston kehittämistä varten perustettu sähköntuontoyhtiö. Hanketukea Närhinnevan tuulipuisto Oy:lle antaa Salpatuuli osk. Salpatuulella on käynnissä useita suunnitteluvaiheessa olevia tuulipuistojen kehittämishankkeita eri puolilla Suomea.

Närhinnevan tuulipuisto Oy:n tavoitteena on toteuttaa Kihniön kunnan Närhinkankaan alueella enintään neljän tuulivoimalaitoksen tuulivoima-alue, jonka kokonaisteho olisi enintään 36 MW. Tuulivoimalaitoksen yksikköteho olisi enintään 9 MW. Tuulivoimalaitosten kokonaiskorkeus olisi enintään 300 metriä.

Tuulivoimaloiden sähkönsiirto selvitetään kaavoituksen yhteydessä huomioiden mm. Myyränkankaan tuulivoimahankkeen sähkönsiirto ja Fingrid Oyj:n suunnitelmat alueella. Hakija on yhteydessä Pirkanmaan Ely-keskukseen hankkeen kaavoitusprosessin linkittämisestä ko. YVA-prosessiin.

Suunnittelualue voi tarkentua kaavoitusprosessin edetessä ja alueelle tehtyjen selvitysten tulosten perusteella. Lähtötilanteessa mukaan tulee kuusi kiinteistöä.

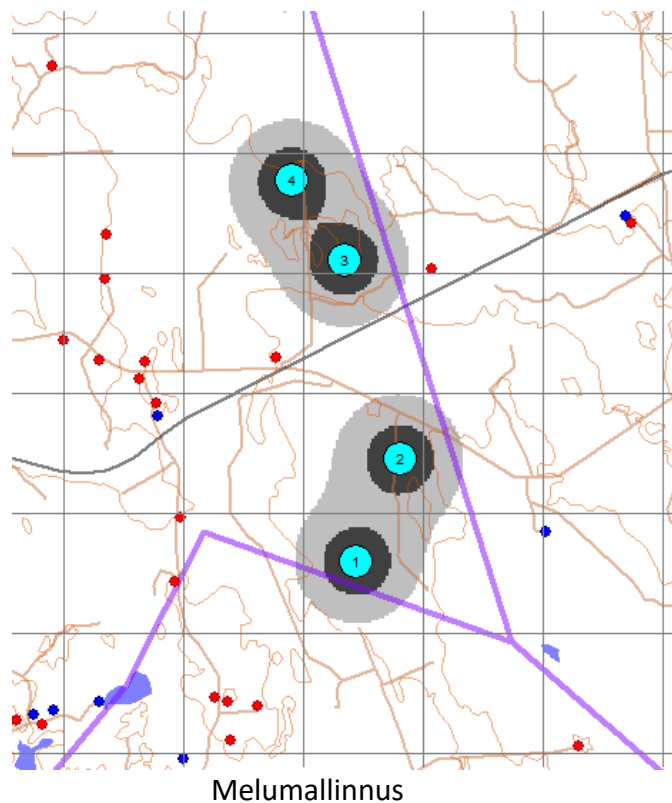


Punainen pallo on asuinrakennus (vakituinen käytössä oleva lähimmillään 1,0 km ja asumaton 0,7km). Kuvassa on esitetty voimaloiden sijoittelu hankealueella (voimalat merkitty vaaleansinisellä pallolla). Lomarakennuksia on lähimmillään 1,3 km päässä voimaloista.

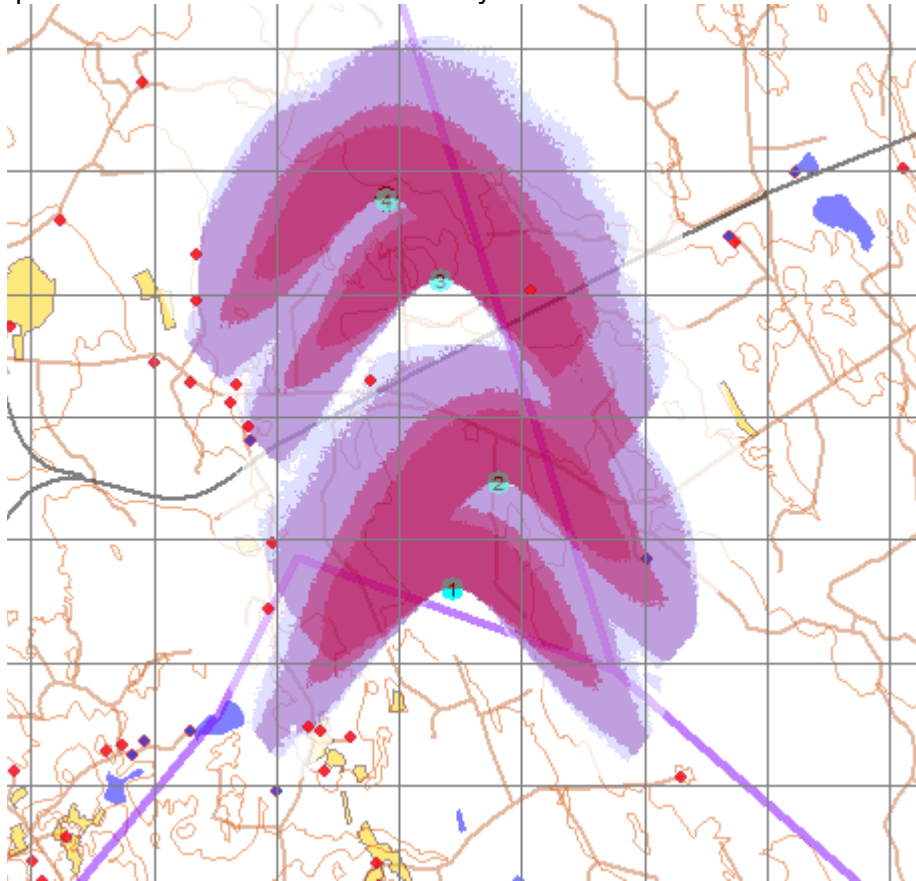


Kuva lähimmästä asuinrakennuksesta (asumaton)

Hankealueen melumallinnus osoittaa, että yhdellekään rakennukselle ei tule valtioneuvoston asetuksen ylittäviä meluarvoja vaan korkeimmat arvot ovat tasoltaan 35,5-37,2 dB luokkaa. Hankealueen liikkuvien varjojen eli ns. välkevaikutuksen mallinnus osoittaa, että välkealueelle (>8h/vuosi) osuu kuusi asuinrakennusta ja yksi lomarakennus. Näkyvyysmallinnus kuitenkin osoittaa, että näillekään rakennuksille ei välttämättä tule välkettä metsän peittäessä näkyvyyden voimaloille. Voimalat on myös varustettu välkkeen tunnistavilla antureilla, joiden avulla voimalat voidaan tarvittaessa pysäyttää välkkeen esiintymisen ajaksi. Mallinnukset on tehty voimaloilla, joiden napakorkeus on 180 m ja roottorin halkaisija 200 m.

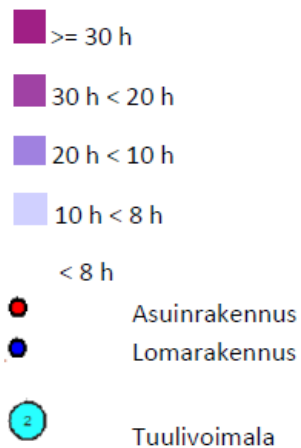


Hankealueelle mahdollisella voimalavaihtoehdolla tehty melumallinnus (106 dB) (ruudun koko 1 km). Voimaloiden ympärillä oleva harmaa alue on 40 dB ylittävä melualue.



Välkemallinnus

Real Case -laskennan välkevyöhykkeet, 4 kpl: napakorkeus 180 m ja roottori 200 m.



Ruudukon mittakaava = 1 km

## 5. Suunnittelun lähtökohdat

Suunnittelualan luoteispuolella sijaitsevaan Kihniön keskusta on matkaa noin 10 kilometriä. Keskusta on taajama-alueita. Kyläasutus on keskittynyt suunnittelualan Kihniön keskusta, Nevalankylään, Rasinkylään ja Niskos-kylään. Alueen asutus on harvaa. Voimalat tullaan sijoittamaan siten, ettei melu ylitä 40 dB lähimpien asuin- ja lomarakennusten alueella.

Suunnittelualueella ei ole Maanmittauslaitoksen maastotietokannan mukaan asuin- tai lomarakennuksia.

Suunnittelualue sijoittuu noin keskimäärin n. 180 metriä merenpinnan yläpuolelle. Korkeimmat alueet ovat alueen etelä- ja keskiosassa. Alue on elinympäristöltään metsä- ja suoaluetta. Metsät ovat metsätaloustaloudessa. Virtain puolella alueen koillispuolella on Ison Närhinnevan yhtenäinen 270 ha suoaukea (Närhinneva-Koroluoma Natura).

## **6. Selvitykset ja vaikutusten arviointi**

Tuulivoimarakentamisen suunnitteluun kuuluu vaikutusten arviointi. Tarkoituksena on jo suunnittelun aikana saada tietoa suunnitteluratkaisujen merkityksestä ja siten tavoitella vieläkin parempaa laatua lopulliseen suunnitelmaan. Vaikutusten arviointi perustuu alueelta käytössä oleviin perustietoihin, maastokäynteihin alueella, osallisilta saataviin lähtötietoihin, lausuntoihin ja huomautuksiin sekä laadittavien suunnitelmien ympäristöä muuttavien ominaisuuksien analysointiin.

Merkittävien tuulivoimahankkeiden ympäristövaikutukset arvioidaan YVA-lain mukaisessa ympäristövaikutusten arviointimenettelyssä. Närhinkankaan alueelle suunniteltu tuulivoimapuisto ei ylitä YVA-hankeluettelon (1.2.2019) mukaista rajaa, jonka mukaan tuulivoimalahankkeissa sovelletaan ympäristövaikutusten arviointimenettelyä annetun lain mukaista arviointimenettelyä, kun yksittäisten laitosten lukumäärä on vähintään 10 kappaletta tai kokonaisteho vähintään 45 megawattia. Pirkanmaan ELY on antanut 28.6.2024 päätöksen, jonka mukaan Närhinkankaan tuulivoimahankkeeseen ei sovelleta YVA -menettelyä.

Hankealueella on vuonna 2023 tehty tai tehdään hankkeen aikana ympäristöministeriön ohjeita noudattaen luontoselvitykset; luontotyytit, kasvillisuus, eläinlajit, joista erilliset selvitykset on tehty pesimälinnustosta, muuttolintujen reittien selvitys, kanalintujen soidintilat, liito-oravat, lepakot ja viitasammakot. Hankealueella on suoritettu erikseen kattava petolintuseuranta. Luontoselvitysten alustava tulos on, ettei hankealueella esiinny luontotyyppisiä, kasvillisuutta tai eläinlajeja, jotka olisivat suojelullisesti merkittäviä, mutta henkkeella voi olla joitain negatiivisia vaikutuksia laajemmalla alueella mm. linnustoon. haitalliset vaikutukset pyritään minimoimaan mm. voimaloiden harkitulla sijoittelulla.

Lepakkoselvityksen mukaan joka puolella suunnittelualueella esiintyy varmuudella ainakin pohjanlepakoita ja jonkin verran siippoja. Pohjanlepakoita oli selkeästi enemmän, mutta niiden esiintymistiheys jäi silti suhteellisesti melko vähäiseksi. Alue ei ole luontotyyppiltään kaikkein optimaalisinta ympäristöä lepakoille. Pesimäyhdyskuntia ei havaittu alueella. Tuore tutkimus (Gaultier S. ym., 2023) osoittaa lepakoiden välttelevän tuulivoimaloita ja hakeutuvan niistä etäämmälle.

Liito-oravaselvityksen perusteella Närhinkankaan tuulipuiston suunnittelualueella ei esiinny liito-oravia, eikä niille erityisen potentiaalisia elinympäristöjä. Suunnittelualueella tai sen lähiympäristössä ei ole tiedossa olevia liito-oravahavaintoja. Tuulivoimahankkeella ei siten todennäköisesti ole vaikutuksia liito-oravien esiintymisalueisiin eikä ekologiaan kulkukäytäviin.

Viitasammakkoselvityksen mukaan viitasammakoita ei saatu havaintoja. Hankealueen ainoa hieman laajempi vesialue, koivikkoluhta, oli varsinaisella kartoituskäynnillä jo selkeästi kuivunut edellisviikosta, mutta myöskään sen viereisestä leveästä ojasta ei saatu havaintoja. Muualla hankealueen rajojen sisäpuolella tai välittömässä läheisyydessä ei havaittu lajille sopivaa vesistöä tai lajin lisääntymis- ja elinympäristöä. Lähin kirjattu havainto viitasammakosta (Suomen Lajitietokeskuksen aineisto) sijoittui eteläisemmän hankealueen eteläreunasta noin 2 km päässä sijaitsevalle Talasjärvelle. Myöskään täältä ei saatu kartoituksessa havaintoja.

Luontotyyppiselvityksen mukaan sekä eteläinen että pohjoinen osa suunnittelualueesta on kauttaaltaan metsätaloustoimenpiteiden vahvasti muokkaamaa. Vanhaa luonnontilaista metsää ei juuri ole. Suunnittelualueen luontotyypeistä kuivat ja kuivahkot kankaat on luokiteltu vuonna 2018 Etelä-Suomessa erittäin uhanalaisiksi ja tuoreet kankaat sekä tupasvillarämeet vaarantuneiksi. Kangasmetsien osalta uhanalaistumiseen ovat johtaneet etenkin voimakas metsätalous ja siihen liittyvät toimenpiteet. Tupasvillarämeitä uhkaa esimerkiksi soiden ojitus. Uhanalaisiksi määritellyjä tai rauhoitettuja kasvilajeja ei havaittu. Suunnittelualueella ei havaittu metsälain, vesilain tai



luonnonsuojelulain perusteella suojeltavia luontokohteita. Suunnittelualueella ei ole Metsäkeskuksen tiedossa olevia metsälain erityisen tärkeitä elinympäristökuvioita.

Linnustoselvityksen mukaan hankealueen linnusto koostuu laajalti Suomen yleisimmistä lajeista, ja edustaa alueelleen tyypillistä lajistoa. Linnusto ei ollut laskennan perusteella erityisen runsasta vaan jäi hieman alle tyypillisen metsäalueiden tiheyden. Alueella havaittiin muutamia huomionarvoisia lajeja (mm. metso, teeri, sääksi). Hankealueen sisällä ei sijaitse huomionarvoisten lintulajien erityisiä elinympäristöjä tai kaikkein herkimpien lajien, kuten maakotkan pesiä. Lisäksi kanalintukartoituksissa ei löytynyt soidinpaikkoja. Voidaan arvioida, että laajemmalla alueella tunnetut petolintuyksilöt liikkuvat laajalti alueen ulkopuolella, eikä hankealueen ympäristö edusta erityistä elinympäristöä kyseisille petolinnuille.

Yksi suurimmista uhista tuulivoimalahankkeen toteutuessa kohdistuu todennäköisesti alueen kanalintuihin, teereen ja metsoon. Etenkin metson tiedetään olevan hyvin herkkä häiriöille, ja todennäköistä on, että alueen metsot siirtyvät kauemmas voimalapaikoilta etenkin rakennushäiriön aikana. On kuitenkin mahdollista, että metsot ja teeret sopeutuvat tuulivoimaloihin niiden rakentamisen päätyttyä ja palaavat sitten alueelle. Törmäysriski tuulivoimaloiden runkoon on myös mahdollinen, etenkin juuri metsoilla ja teerillä, mutta tutkimusten valossa kyseinen riski on silti suhteellisen vähäinen.

Suunnittelualueen pohjoisen osan länsi-koillisreuna rajautuu Närhineva-Koroluoman Natura-alueeseen (SAC, FI0355007). Natura-alue alkaa noin 500 metrin päässä pohjoisimmasta ehdotetusta voimalapaikasta. Närhineva kuuluu Suomenselän aapasoihin (Ympäristöhallinto, 2023). Sen yleisimmät suotyypit ovat sararäme ja isovarpuräme, ja useat metsäsaarekkeet jakavat aluetta vaihteleviin suokuvioihin. Närhinevan alueella on arvokas pienvesi, Koroluoma, jonka varrella on pari luhtaista tulvaniittyä. Närhinevaa kuvataan linnustoltaan merkittäväksi alueeksi sen laajuuden ja monipuolisuuden vuoksi. Närhinkankaan suunnittelualueen pohjoisen osan kaakkoiseteläkulmaan noin 500 metrin päässä suunnitellusta voimalapaikasta sijaitsee Koivunennimistä tilaa ympäröivä yksityinen luonnonsuojelualue. Hanke ei vaaranna Närhineva-Koroluoman Natura-alueen suojelutavoitteita luontotyyppien osalta, mutta sillä voi olla negatiivisia vaikutuksia alueen suojeluperusteena olevaan linnustoon. Hanke ei myöskään aiheuta vaikutuksia läheisen yksityisen luonnonsuojelualueen luontotyyppisiin.

Muuttolinnuston osalta Närhinkankaan tuulivoimalahankkeen vaikutukset alueen kautta muuttavalle linnustolle arvioidaan kokonaisuutenaan merkitykseltään vähäisiksi. Linnut pystyvät neljän voimalan alueella kiertämään voimalat tai lentämään alueen läpi tuulivoimaloiden välisellä alueella. Hankealue sijoittuu kurkien ns. itäisen muuttoreitin tuntumaan. Muuton seurannassa havaittiin, että pääosin kurkien muutto tapahtui useiden satojen metrien korkeudella törmäysriskikorkeuden yläpuolella. Närhinkankaan läheisyydessä ei ole tiettävästi kurjille tärkeitä levähdysalueita, jonka vuoksi niiden lentoreitit sijoittuisivat hankealueen kohdalla alemmas.

Linnustoselvityksen perusteella hankealueella havaittujen lintujen reviirit sijoittuvat ympäri aluetta, ja vastaavanlaista maastoa ja ympäristöä löytyy hankealueen ulkopuolelta runsaasti. Siten linnustoa ei tarvitse erityisesti huomioida hankkeen toteutuksessa.

Hankealueella ei sijaitse suojelualueita eikä ole voimassa tai suunnitteilla asema- tai yleiskaavoitusta.

Abo Energy Suomi Oy: hanke on lähimmillään 6 km pohjoiseen hankealueesta. Myyränkankaan tuulipuiston hankkeen kanssa yhteisvaikutuksia syntyy 1) maisemavaikutuksista ja 2) lintujen muuton osalta. Nämä yhteisvaikutukset selvitetään kaavoituksen ja Myyränkankaan hankkeen YVA-prosessin yhteydessä.

Myyränkankaan lisäksi muut tuulivoimakaavat tai lähimmät hankkeet:

- Ilmatar Lylyharju noin 20 km etäisyydellä luoteessa
- Mäntyperän tuulipuisto noin 17 km etäisyydellä länsiluoteessa

Hankealueen lähistöllä ei ole valtakunnallisesti tärkeitä maisema-alueita tai rakennetun kulttuuriympäristön alueita ja sitä voi käyttää jatkossakin retkeilyyn, marjastukseen, sienestykseen ja metsästyksen.

Hankealue ei ole hapanta sulfaattimaata. Hankealue ei sijaitse pohjavesialueiden läheisyydessä. Lähin pohjavesialue (Pirttikylä, 0493609) on idässä noin 10 kilometrin päässä.

Ilmatieteenlaitoksella ei ole säätutkia 20 km etäisyydellä hankealueesta.

Puolustusvoimien yleislausunto toteaa, ettei Puolustusvoimat vastusta voimaloiden rakentamista.

Hankealue sijaitsee Seinäjoen lentokentän lentoestealueen reunalla alueella, jolle ei ole määritetty korkeuslukemaa.

Tuulivoimahanke on yhteydessä kaikkiin tietoon tuleviin radiojärjestelmien haltijoihin lähialueilla.

Maastokäynnin yhteydessä on todettu luonnolliset ja ihmisen muokkaamat maastomuodot. Arkeologinen kartoitus huomioidaan kaikissa hankkeen vaiheissa, erityisesti toteutuksen yhteydessä. Hankkeen vaikutuksia kulttuuriperintöön ja -ympäristöön, kuten arkeologiseen kulttuuriperintöön, rakennettuihin ympäristöihin ja kulttuurimaisemiin, arvioidaan MRL:n mukaisesti.

Hankealueilla ei ollut aikaisemmin tehty arkeologisia tutkimuksia, eikä alueilta tai niiden läheisyydestä tunnettu muinaisjäänköhteitä. Heilu Oy toteutti alueiden arkeologisen inventoinnin 10.08.2023. Siinä ei havaittu kiinteitä muinaisjäänköhteitä tai muita kulttuuriperintökohteita, liiteraportti 16.08.2023.

Rakennustarvikkeiden ja osien kuljetusreitit sekä vähimmäisvaatimukset rakentamiseen selvitetään viimeistään rakennuslupahakemuksessa – kaavaselostukseen tulee ohje lupavaihetta varten.

Tuulivoimaloiden etäisyyden maanteistä tulee täyttää Väyläviraston Tuulivoimalaohjeessa 8/2012 esitetyt etäisyysvaatimukset ([https://julkaisut.vayla.fi/pdf3/lo\\_2012-08\\_tuulivoimalaohje\\_web.pdf](https://julkaisut.vayla.fi/pdf3/lo_2012-08_tuulivoimalaohje_web.pdf).) Käytöstä poistettuun rautatiehen jätetään käytössä olevaa rautatietä vastaava suojaetäisyys siltä varalta, että rautatie tulevaisuudessa otetaan uudelleen käyttöön.

Noudatetaan Väyläviraston "Sähkö- ja telejohdot ja maantiet" -ohjeen (Liikenneviraston ohjeita 3/2018, [https://julkaisut.vayla.fi/pdf8/lo\\_2018-03\\_sahko\\_telejohdot\\_web.pdf](https://julkaisut.vayla.fi/pdf8/lo_2018-03_sahko_telejohdot_web.pdf)) lisäksi Väyläviraston 12.10.2018 antamaa määräystä johtojen ja rakenteiden sijoittamisesta maantien tiealueelle (LIVI/44/06.04.01/2018, [https://julkaisut.vayla.fi/pdf8/lm\\_2018\\_tiealueen\\_johdot\\_web.pdf](https://julkaisut.vayla.fi/pdf8/lm_2018_tiealueen_johdot_web.pdf)).

## **7. Osallistuminen ja vuorovaikutus**

MRL 62 §:n mukaisesti osallisia ovat alueen maanomistajat ja ne, joiden asumiseen, työntekoon tai muihin oloihin kaava saattaa huomattavasti vaikuttaa, sekä ne viranomaiset ja yhteisöt, joiden toimialaa suunnittelussa käsitellään. Osallisilla on mahdollisuus osallistua kaavan valmisteluun, arvioida kaavoituksen vaikutuksia ja lausua kirjallisesti tai suullisesti mielipiteensä.

Närhinnevan tuulivoimapuiston osayleiskaavaa koskeva tiedotus tapahtuu Ylä-Satakunta-lehdessä sekä kunnan virallisella ilmoitustaululla internetissä.

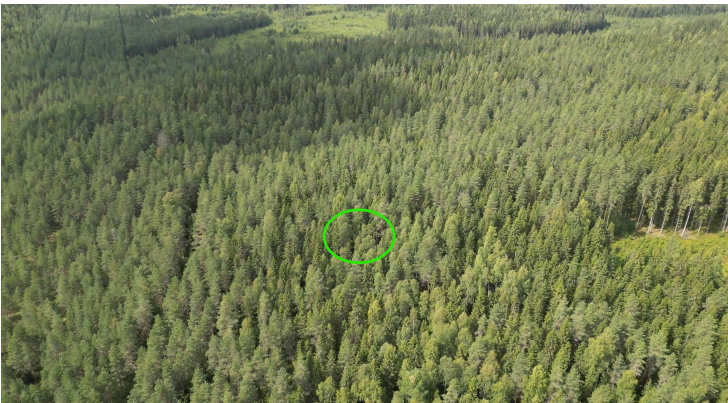
Tämän tuulivoima-osayleiskaavan osallisia ovat:

- kiinteistönomistajat
- ne, joiden asumiseen, työhön tai muihin oloihin valmisteilla oleva kaava saattaa huomattavasti vaikuttaa
- kaavan vaikutusalueen asukkaat, yritykset ja elinkeinonharjoittajat, virkistysalueiden käyttäjät, kaavan vaikutusalueen maanomistajat ja haltijat
- viranomaiset, joiden toimialaa suunnittelussa käsitellään
- kunnan hallintokunnat ja lautakunnat
- lähikunnat ja kaupungit (Kurikka, Parkano, Ylöjärvi, Virrat, Alavus, Seinäjoki)
- Pirkanmaan elinkeino-, liikenne- ja ympäristökeskus (ELY)
- Etelä-Pohjanmaan elinkeino-, liikenne- ja ympäristökeskus (ELY)
- Pirkanmaan liitto
- Etelä-Pohjanmaan liitto

- Etelä-Pohjanmaan ja Pirkanmaan pelastuslaitokset
- Metsähallitus
- Metsäkeskus
- Luonnonvarakeskus
- Sastamalan seudun sosiaali- ja terveystalvelut
- Pirkanmaan maakuntamuseo
- Finavia
- Traficom
- Väylä
- Puolustusvoimat
- Digita Oy
- Fingrid Oyj
- yhteisöt, joiden toimialaa suunnittelussa käsitellään
- asukkaita edustavat yhteisöt kuten asiakasyhdistykset sekä kylätoimikunnat
- tiettyä intressiä tai väestöryhmää edustavat yhteisöt, kuten luonnonsuojeluyhdistykset ja yrityksiä edustavat yhteisöt
- elinkeinoharjoittajia ja yrityksiä edustavat yhteisöt
- muut paikallisella tai alueellisella tasolla toimivat yhteisöt kuten tiehoitokunnat ja vesiensuojeluyhdistykset

Osallisten vuorovaikutus tapahtuu kuuluttamalla ja nähtävillä asettamisella sekä palautteiden huomiointi kirjallisessa vastinekäsittelyssä lain ja asetusten säätämässä järjestyksessä.

#### LINTUPERSPEKTIIVIKUVIA ALUSTAVILTA VOIMALAKOHDILTA:



Yläkuvat: eteläisin ja toiseksi eteläisin - Alakuvat: toiseksi pohjoisin ja pohjoisin.

## **8. Suunnitteluvaiheet, alustava aikataulu ja vuorovaikutusmenettelyt**

### **Kaavoituksen aloitusvaihe ja vireilletulo (11/2023 – 08/2024)**

Ylä-Satakunta- lehdessä ja kunnan kotisivuilla Internetissä kuulutetaan kaavahankkeen vireille tulosta sekä osallistumis- ja arviointisuunnitelman nähtäville asettamisesta (MRL 63 §). Tiedotustilaisuus järjestetään vireilletulon yhteydessä ja yleisötilaisuus pidetään sekä luonnosvaiheessa syksyllä 2024 että tarvittaessa ehdotusvaiheessa talvella 2024-2025.

### **Yleiskaavan luonnosvaihe (09/2024 – 11/2024)**

Kaavan luonnosvaihe ajoittuu syksylle 2024 ja samanaikaisesti julkaistaan myös mahdollinen osuus YVA-selostuksesta. Kaavaluonnos asetetaan nähtäville syyskuussa 2024 ja tällöin tarjotaan mahdollisuus lausunnon antamiseen. Nähtäville asettamisesta kuulutetaan Ylä-Satakunta- lehdessä ja kunnan kotisivuilla Internetissä. Kaikilla osallisilla on mahdollisuus antaa mielipide kaavaluonnoksesta kirjallisesti tai suullisesti kaavaluonnoksen nähtävillä oloaikana.

### **Yleiskaavan ehdotusvaihe (12/2024 – 04/2025)**

Kaavaluonnoksen nähtävillä olon aikana saadut palautteet käsitellään ja niihin laaditaan vastineet. Kaavaehdotuksessa voidaan tarvittaessa huomioida YVA-menettelystä saatua yhteysviranomaisen perusteltua päätelmää. Kaavaan tehdään tarvittavia muutoksia palautteiden pohjalta. Kaavaehdotus käsitellään kunnan päätöselimissä, jonka jälkeen kaavaehdotus asetetaan nähtäville 30 päiväksi. Kaikilla osallisilla on mahdollisuus tehdä muistutus kaavaehdotuksesta kirjallisesti nähtävillä oloaikana. Ylä-Satakunta-lehdessä ja kunnan kotisivuilla Internetissä julkaistaan kuulutus nähtävillä olosta.

Viranomaisilla on mahdollisuus kommentoida yleiskaavaehdotusta. Tarvittaessa järjestetään MRL 66§:n ja MRA 18 §:n mukainen viranomaisneuvottelu yleiskaavaehdotuksesta ennen kaavaehdotuksen nähtävilläoloaikaa.

### **Yleiskaavan hyväksymisvaihe (06/2025)**

Kaavaehdotuksesta annettuihin muistutuksiin ja lausuntoihin annetaan perustellut vastineet. Kihniön kunnanvaltuusto hyväksyy yleiskaavan. Yleiskaavan hyväksymispäätöksestä kuulutetaan virallisesti MRL 67 §:n ja MRA 94 §:n mukaan.

Maankäyttö- ja rakennuslain 188 §:n mukaan yleiskaavan hyväksymistä koskevaan päätökseen haetaan muutosta valittamalla hallinto-oikeuteen siten kuin kuntalaissa säädetään.

Jos valituksia ei jätetä, kaava astuu voimaan, kun sen hyväksymistä koskevasta lainvoimaisesta päätöksestä on kuulutettu (MRA 93 §).

### **OSALLISTUMIS- JA ARVIOINTISUUNNITELMA (MRL 62§ ja 63§)**

Kaava-aluetta koskien on laadittu tämä osallistumis- ja arviointisuunnitelma, jossa esitetään mm. miten vuorovaikutus ja osallistuminen kaavoitukseen sekä kaavan vaikutusten arviointi järjestetään. Kerrotaan mitä on suunnitteilla ja missä, ketkä ovat kaavatyön osalliset, milloin ja miten suunnitteluun voi vaikuttaa, arvioitu aikataulu, suunnittelutyön lähtökohdat, tavoitteet ja työn aikana tehtävät selvitykset sekä vaikutusten arvioinnit. Kaavan vireilletulosta ja osallistumis- ja arviointisuunnitelmasta tiedotetaan Ylä-Satakunta-lehdessä sekä kunnan virallisella ilmoitustaululla internetissä.

### **KAVALUONNOS (MRL 62 § ja MRA 30 §)**

Osayleiskaavaluonnoksen laatii Arkkitehtipalvelu Esa Säkkinen tuulivoima-osayleiskaavan vaatimusten mukaisesti. Luonnoksessa esitetään rakennuspaikat ja muutkin alueiden käyttötarkoitukset, rakentamisen määrä ja luonne sekä määräykset liikenne- ja muiden yleisten

alueiden käyttöön. Lisäksi arvioidaan, millaisia vaikutuksia osayleiskaavalla on suunnittelualueelle ja sen vaikutusalueelle. Kaavoitusviranomaiselle toimitetaan kaavaluonnos ja valmisteluaineisto, kun se asetetaan julkisesti nähtäville 14 vrk:n ajaksi. Osayleiskaavaluonnos voidaan myös asettaa nähtäville rinnakkain osallistumis- ja arviointisuunnitelman kanssa. Nähtävillä olosta tiedotetaan lehti-ilmoituksella Ylä-Satakunta-lehdessä sekä kunnan Internet-sivuilla. OAS ja kaavaluonnos tulevat olemaan nähtävillä Kihniön kunnan asiakaspalvelupisteessä (MRA 30§).

Asukkaat ja osalliset voivat nähtävillä olon aikana esittää näkemyksensä kaavaluonnoksesta laatimalla kirjallisen mielipiteen. Kaavaluonnoksesta pyydetään tarvittaessa kirjalliset lausunnot asianosaisilta viranomaisilta ja yhteisöiltä. Työvaihetta kutsutaan valmisteluvaiheen kuulemiseksi. Kaavaluonnoksesta voidaan tarvittaessa järjestää erikseen ilmoitettavana ajankohtana tiedotus- ja keskustelutilaisuus, jossa on mahdollisuus esittää mielipiteitä kaavaluonnoksesta ja sen valmisteluaineistosta suullisesti.

### **KAVAEHDOTUS (MRL 65§ ja MRA 27§)**

Kaavaluonnoksen sekä saatujen lausuntojen ja mielipiteiden pohjalta laaditaan osayleiskaavan kaavaehdotus. Lausunnot ja mielipiteet käsittelee kunnan kaavoitusviranomainen, joka hyväksyy kaavaehdotuksen asetettavaksi julkisesti nähtäville 30 vrk:n ajaksi. Kaavaehdotuksen nähtävillä olosta tiedotetaan Ylä-Satakunta-lehdessä sekä kunnan Internet-sivuilla.

Asukkaat ja osalliset voivat nähtävillä olon aikana esittää näkemyksensä kaavaehdotuksesta laatimalla kirjallisen muistutuksen. Kaavaehdotuksesta pyydetään tarvittaessa kirjalliset lausunnot asianosaisilta viranomaisilta ja yhteisöiltä.

### **KAAVAN HYVÄKSYMINEN**

Saadut muistutukset käsittelee kunnan kaavoitusviranomainen. Mikäli tuulivoima-osayleiskaavaehdotukseen tehdään nähtävillä olon jälkeen oleellisia muutoksia, se asetetaan uudelleen nähtäville (MRA 32§). Osayleiskaavan hyväksyy valtuusto. Valtuuston päätöksestä lähetetään tieto muistuttajille. Päätöksestä on mahdollista valittaa Hämeenlinnan hallinto-oikeuteen ja edelleen Korkeimpaan hallinto-oikeuteen.

MRL = Maankäyttö- ja rakennuslaki MRA = Maankäyttö- ja rakennusasetus

## **KAAVAN VALMISTELUSTA JA LAADINNASTA VASTAA JA LISÄTIETOJA ANTAA**

Kaavan laatimistyöstä vastaa Arkkitehtipalvelu Säkkinen Esa, jossa hankkeen vastuuhenkilönä toimii arkkitehti Esa Säkkinen.

Osallistumis- ja arviointisuunnitelmasta voi antaa palautetta seuraavasti:

Suunnittelija arkkitehti Esa Säkkinen p. 050 5527126 Sähköposti: [arkkitehti@kase.fi](mailto:arkkitehti@kase.fi)  
Arkkitehtipalvelu Säkkinen Esa